



Инвестиционный профиль МО

Пограничный муниципальный округ

На перспективу 2024-2028гг

ОБРАЗ БУДУЩЕГО ПОГРАНИЧНОГО МУНИЦИПАЛЬНОГО ОКРУГА



Образное представление будущего, в направлении которого развивается МО. Характеристики:

Основная идея социально-экономического развития МО: Улучшение качества жизни и повышение благосостояния населения, проживающего на территории Пограничного МО. Создание условий для устойчивого и эффективного развития сельского хозяйства, логистики и промышленного производства.

Ключевые векторы экономического развития МО:

1. Повышение инвестиционной привлекательности округа
2. Устойчивое социально-экономическое развитие Пограничного МО
2. Трудовые ресурсы (привлечение кадров)
3. Модернизация и улучшение инфраструктуры (дорожных сетей, сетей водоснабжения, водоотведения, жилой фонд)

Что уникального МО дает инвестору:

1. МО имеет хорошую транспортную доступность практически ко всем крупным центрам края и соседнему Китаю.
2. Через территорию МО проходит автомобильная дорога «Уссурийск–Пограничный–Госграница», которая входит в состав международного транспортного коридора «Приморье-1».
3. Расположение на территории МО многостороннего автомобильного пункта пропуска (грузового направления и пассажирского) и железнодорожного пункта пропуска. Таможенного поста Гродековский.
4. МО вошел в состав Свободного порта Владивосток, где действует особый правовой режим осуществления предпринимательской и инвестиционной деятельности.
5. Имеются земельные ресурсы для развития сельского хозяйства и логистики.
6. На территории округа выделено семь памятников природы, объекты историко-культурного наследия, благоприятная экологическая обстановка.



ПРЕИМУЩЕСТВА МО

| Группы | Преимущества |
|---------------------------------|---|
| Инфраструктура | Инфраструктура железнодорожного транспорта. Станция Гродеково связана с китайской станцией <u>Суйфэньхэ</u> как <u>русской колеёй</u> (1520 мм), так и <u>стандартной европейской</u> (<u>совмещённая четырёхниточная железнодорожная колея</u>). |
| Географическое положение | Округ расположен на юго-западе Приморского края и граничит с Хорольским, Ханкайским, Октябрьским округами и Китайской Народной Республикой |
| Кадровый потенциал | Трудоспособного населения 11447 чел. Работающих на крупных и средних предприятий 2686 чел. |
| Культурно-историческое наследие | На территории округа зарегистрировано 69 памятников истории и культуры регионального значения. Выделено семь памятников природы. |
| Логистика | Через территорию МО проходит автомобильная дорога «Уссурийск–Пограничный–Госграница» и железнодорожная линия обеспечивающая сообщение с Китайской Народной Республикой. На территории располагается многосторонний автомобильный пункт пропуска(грузового направления и пассажирского) и железнодорожный пункт пропуска . Таможенный пост Гродековский. |
| Промышленное развитие | В 2023 г. отгружено товаров собственного производства по чистым видам деятельности 204,7 млн.руб. |
| Социальное развитие | На территории округа имеются 2 организации здравоохранения, образовательная сеть включает в себя 12 образовательных организаций. 26 учреждений культуры. 16 спортивных сооружений. |
| Потребительский рынок | Обеспеченность торговыми площадями на 1 тыс. жителей составляет 880,3 кв.м., 218 магазинов ; 38 объектов бытового обслуживания; 21 предприятия общественного питания ; |
| Особые условия ведения бизнеса | Округ вошел в состав Свободного порта Владивосток, где действует особый правовой режим осуществления предпринимательской и инвестиционной деятельности. |
| Инвестиционные площадки | 6 инвестиционных площадок: 3 - земельные участки в п. Пограничный, 3 - нежилые помещения, из них 2 помещения в п. Пограничный, 1 - помещение в с. Рубиновка |



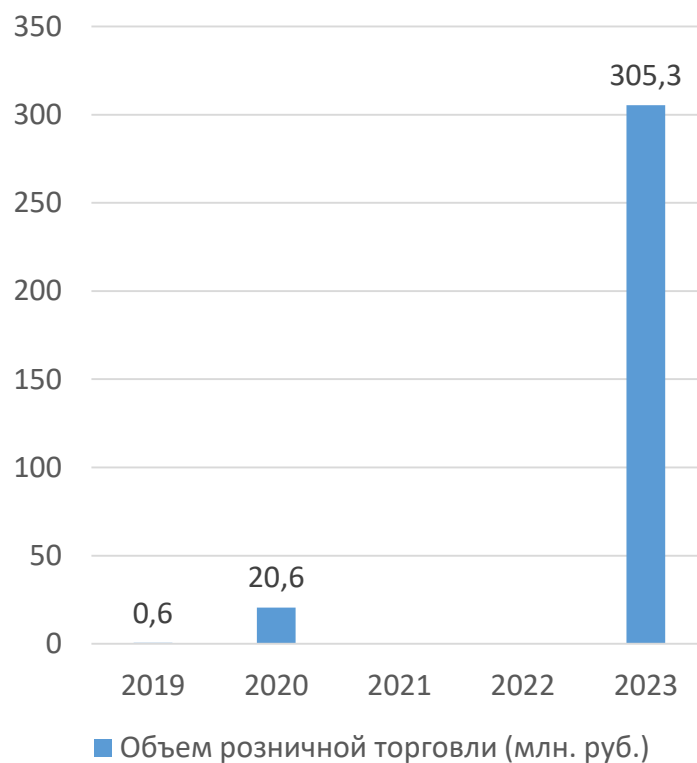
СОЦИАЛЬНО-ЭКОНОМИЧЕСКИЕ ПОКАЗАТЕЛИ

(ТРЕНДЫ ЗА 5 ЛЕТ)

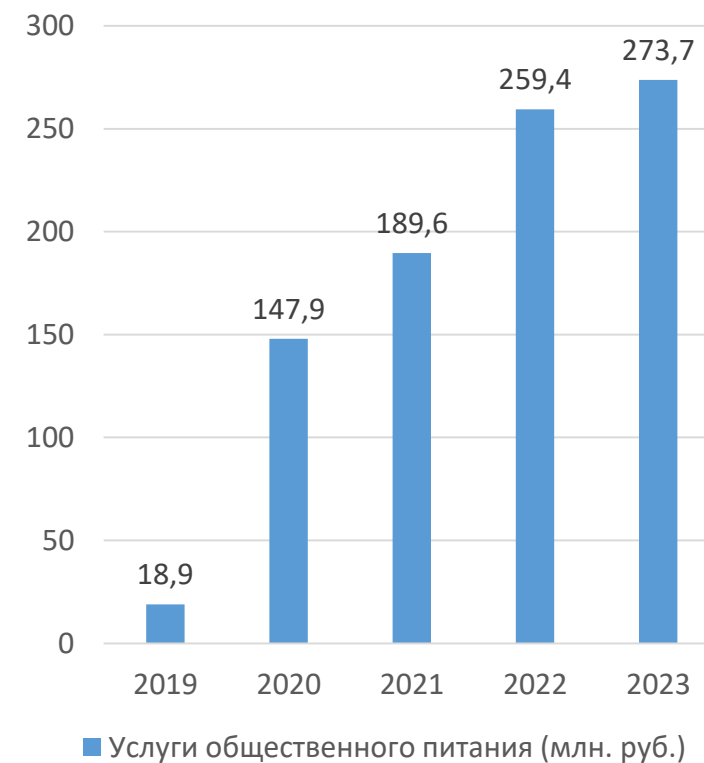
Объемы отгрузки
продукции / услуг (млн.
руб.)



Объем розничной
торговли (млн. руб.)



Услуги общественного
питания (млн. руб.)





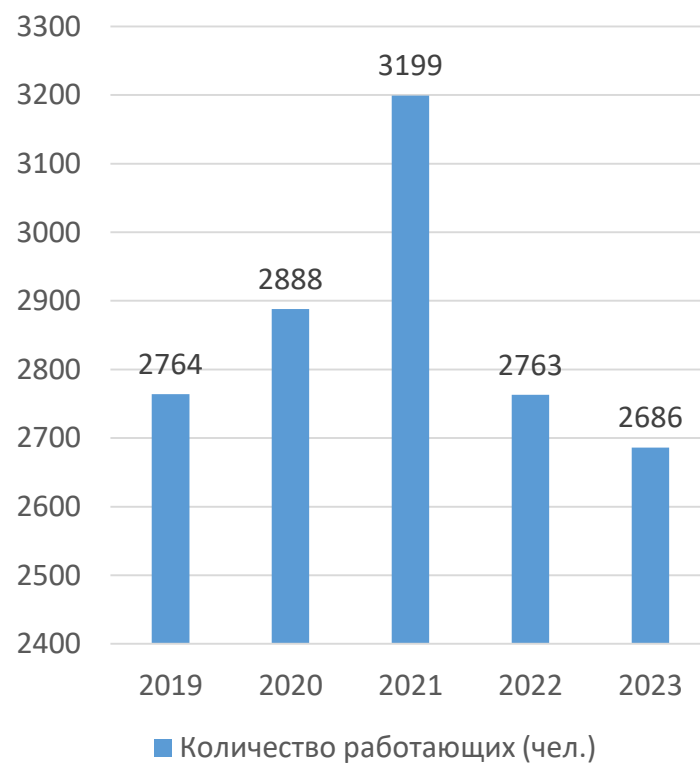
СОЦИАЛЬНО-ЭКОНОМИЧЕСКИЕ ПОКАЗАТЕЛИ

(ТРЕНДЫ ЗА 5 ЛЕТ)

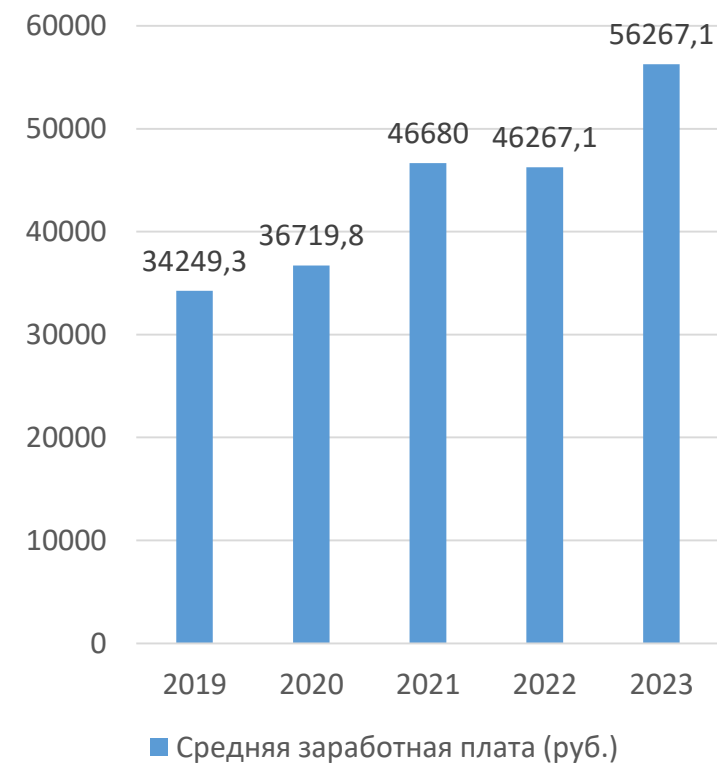
Количество субъектов
предпринимательства на
начало года (ед.)



Количество работающих
(чел.)



Средняя заработная плата
(руб.)

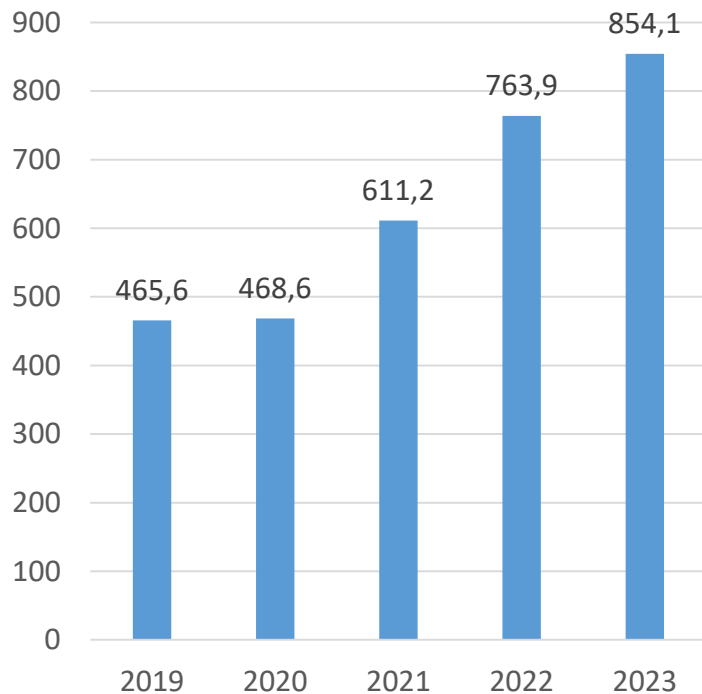




СОЦИАЛЬНО-ЭКОНОМИЧЕСКИЕ ПОКАЗАТЕЛИ

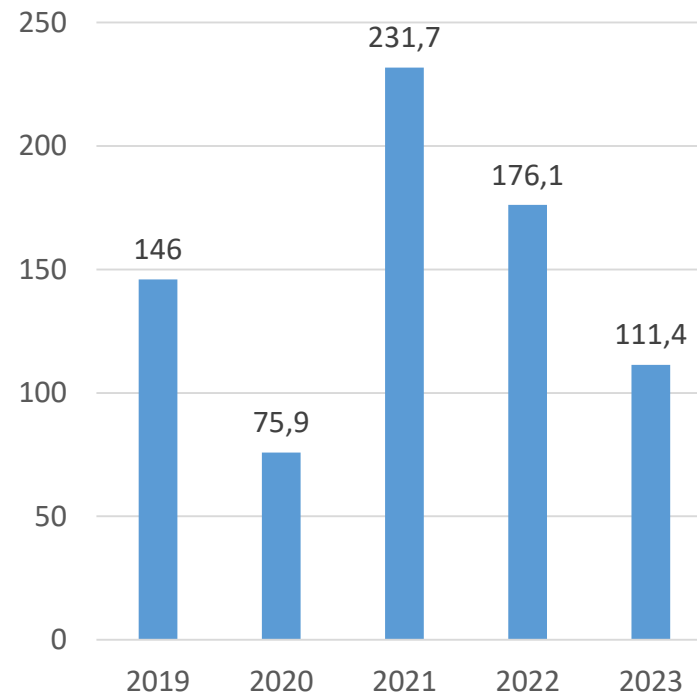
(ТРЕНДЫ ЗА 5 ЛЕТ)

Динамика собственных доходов (млн. руб.)



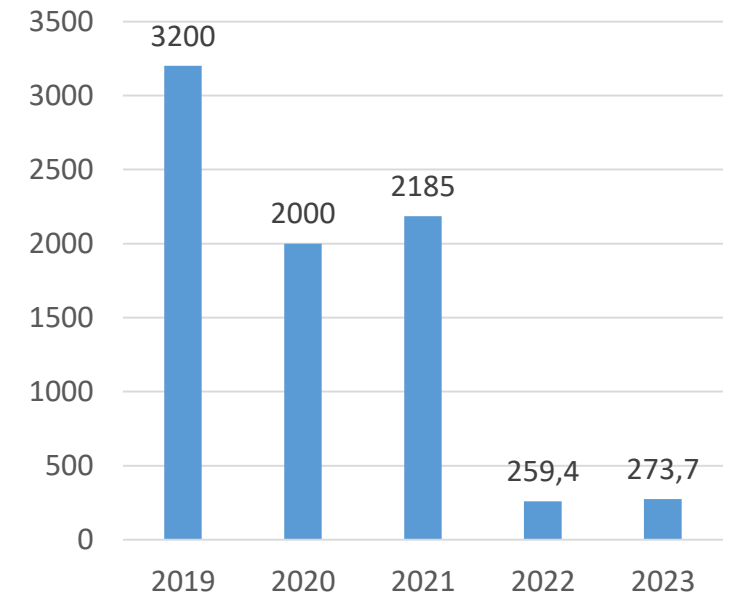
■ Динамика собственных доходов (млн. руб.)

Инвестиции в основные средства (млн. руб.)



■ Инвестиции в основные средства (млн. руб.)

Объем строительства (ввод в эксплуатацию жилых домов, кв. м.)



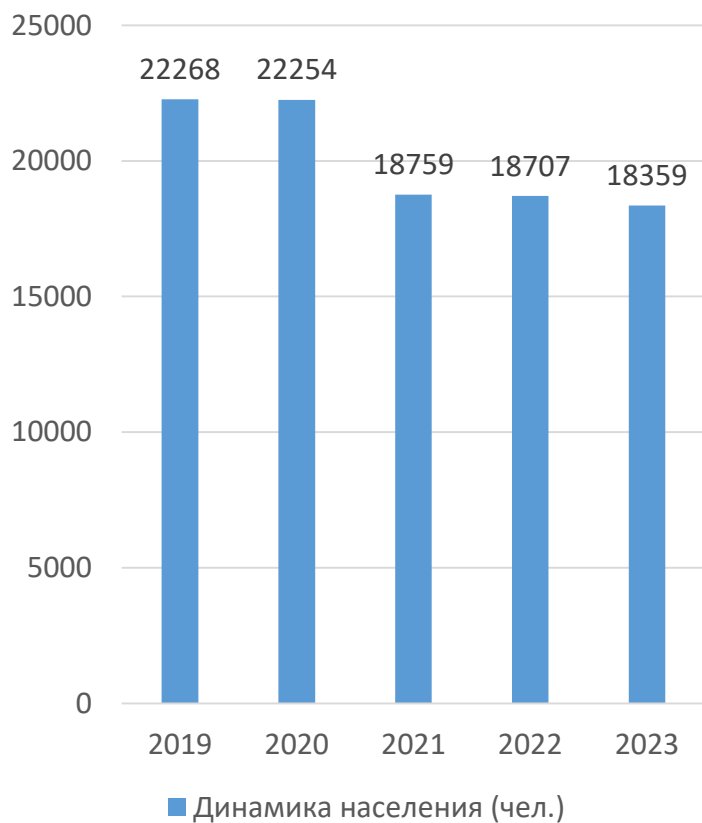
■ Объем строительства (ввод в эксплуатацию жилых домов, кв. м.)



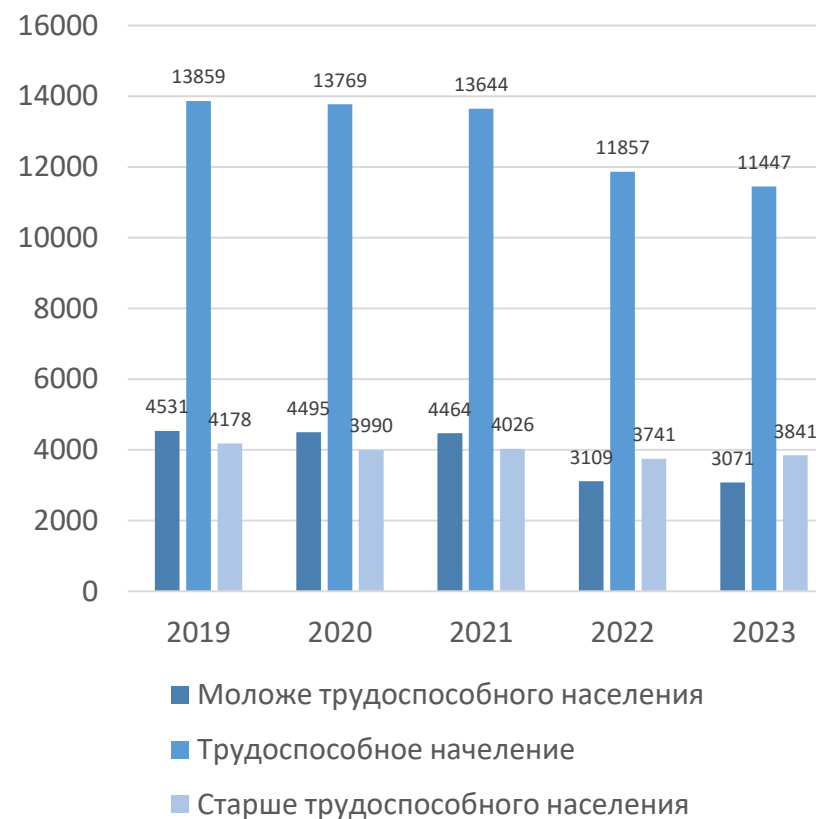
СОЦИАЛЬНО-ЭКОНОМИЧЕСКИЕ ПОКАЗАТЕЛИ

(ТРЕНДЫ ЗА 5 ЛЕТ)

Динамика населения (чел.)

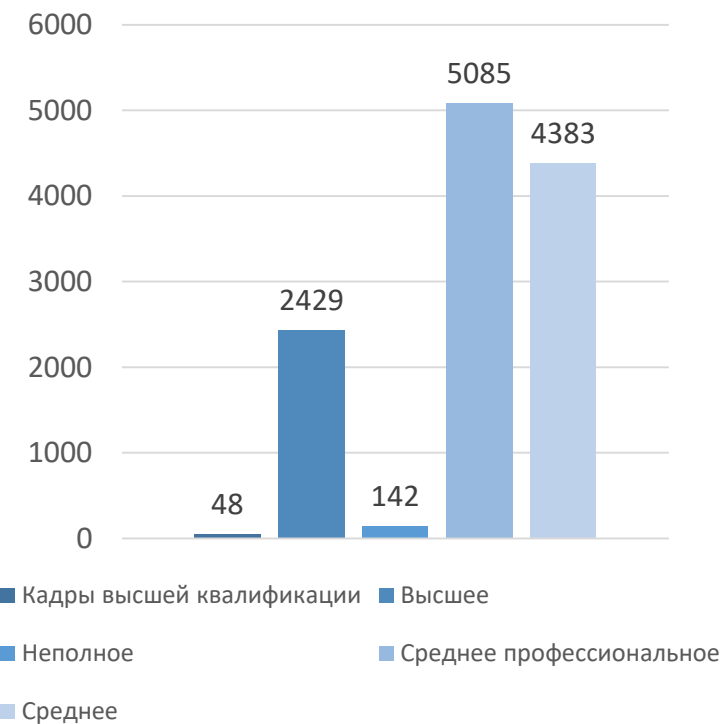


Структура населения (по возрасту, чел.)



Структура населения (по образованию, чел)

Мужчины и женщины в возрасте 6 лет и более:
17749 чел., из них:





РЕСУРСНАЯ БАЗА МО

Трудовые ресурсы:

Трудоспособного населения 11447 чел. Работаящих на крупных и средних предприятий 2686 чел.

Природные ресурсы:

В муниципальном округе имеются земельные ресурсы для развития сельского хозяйства.

Общая площадь сельскохозяйственных угодий муниципального округа 73956 га, из них пашня 39275га.

Полезные ископаемые и природные ресурсы:
облицовочный камень-6000 тыс.м3, гранит-10000 тыс.м3, доломит- 39 100 тыс.т., глина-5910 тыс.м3, уголь-244,8 млн.т., торф- 295 тыс.т., золото-56,6 т., грунт- 841,35 тыс.м., подземные воды-173,8 тыс.м3/сут.

Инфраструктура, мощности:

В Пограничном муниципальном округе для обеспечения теплоснабжением имеются 18 котельных и 17,05 км теплосетей, водоснабжение населения осуществляют - 25 скважин, 58,9 км сетей водопровода и 146 колодцев, все имущество является собственностью муниципального округа. Для обеспечения электроснабжением Пограничного муниципального округа имеется 105 трансформаторных подстанций, 912,4 км электрических сетей, из них две трансформаторные подстанции являются собственностью муниципального округа.

Логистика:

Одним из ключевых элементов инфраструктуры логистических площадок является транспортная доступность. В Пограничном МО имеется разветвленная транспортная система. Здесь присутствует автомобильное сообщение и железнодорожное сообщение. Благодаря автомобильному сообщению округ имеет хорошую доступность практически ко всем крупным центрам края и соседнему Китаю и занимает важное международное транспортное положение в масштабе Приморского края и Дальнего Востока. Железнодорожное сообщение – представлено железнодорожной станцией, железнодорожными путями сообщения, железнодорожным пунктом пропуска.



12
компаний

КЛЮЧЕВЫЕ ПРЕДПРИЯТИЯ – КОМПЕТЕНЦИИ

| № | Компания / КФХ / ИП | Доля в экономике, % |
|---------------------|--|---------------------|
| Сельское хозяйство: | | |
| | АО «ПРИМАГРО» | 7,1 |
| | ООО «ЕЛЕНА» | 2,7 |
| | ООО «ЦЯОСИН» | 0,2 |
| | СХПК «РАССВЕТ» | 0,15 |
| | ООО «РУБИНОВСКОЕ» | 0,3 |
| | ООО «ЛЕВАДО АГРО» | 0,5 |
| | ООО «МАГИСТРАЛЬ ТК 2020» | 0,3 |
| Промышленность: | | |
| | ООО «Лесоперерабатывающая компания Альфа групп» | 0,5 |
| | ОАО «Пограничное топливо снабжающее предприятие» | 0,9 |
| Строительство: | | |
| | Филиал «Пограничный АО «Примавтодор» | 5,6 |

Отраслевые
компетенции
МО

Компетенции
бизнеса

Носители
компетенций
– персонал



12
компаний

КЛЮЧЕВЫЕ ПРЕДПРИЯТИЯ – КОМПЕТЕНЦИИ

| № | Компания / КФХ / ИП | Доля в экономике, % |
|---|---|---------------------|
| Общественное питание: | | |
| | ООО «Фиолент» | 0,07 |
| | ООО «Бэлис» | 0,04 |
| Транспорт: | | |
| | ООО «Пограничная транспортно-экспедиционная компания» | 1,2 |
| | ОАО «РЖД» | 36,8 |
| Деятельность по складированию и хранению: | | |
| | ООО «Терминал ДВ» | 6 |
| | ООО «РЕД ВУД» | 0,03 |
| | ООО «ТРАНЗИТ ГРОДЕКОВО» | 0,2 |
| | ООО «ОЛЬГЕРД» | 0,02 |
| | ООО «ЛЕТАЮЩИЙ ДРАКОН» | 0,01 |
| | | |
| | | |

Отраслевые компетенции
МО

Компетенции
бизнеса

Носители компетенций
– персонал



РЕАЛИЗУЕМЫЕ ИНВЕСТИЦИОННЫЕ ПРОЕКТЫ

Сопровождаемые инвестиционные проекты
на уровне региона и МО

КРАТКАЯ ХАРАКТЕРИСТИКА

| Суть проекта | Владелец (предприятие) | Сумма инвестиций, млн. руб. | Количество создаваемых рабочих мест | Ожидание влияние на развитие МО |
|--|------------------------|-----------------------------|-------------------------------------|---|
| Строительство контейнерного терминала на станции Гродеково | АО «РЖД Бизнес Актив» | 7000,0 | 200 | Увеличение рабочих мест, увеличение покупательской способности за счет заработной платы выше среднего по округу, логистическое развитие |
| | | | | |
| | | | | |
| | | | | |
| | | | | |
| | | | | |
| | | | | |



ПРОЕКТЫ, ПРЕДЛАГАЕМЫЕ БИЗНЕСОМ

(по результатам интервью с ключевыми компаниями)

КРАТКАЯ ХАРАКТЕРИСТИКА

| Идея инвестиционного проекта | Предложившая компания | Объем ожидаемых инвестиций, млн. руб. | Запрашиваемые меры поддержки |
|--|--|---------------------------------------|------------------------------|
| Строительство животноводческого комплекса (выращивание КРС), к 2027 г.- 2000 голов | ООО «Левада Агро» | 200,0 | Земельные ресурсы |
| Ежегодное обновление парка транспортных средств | ООО «ПримАгро» ООО «Елена» | 40,0 | |
| Ввести в оборот неиспользованные земли (залежные земли) | ООО «ПримАгро» ООО «Магистраль ТК 2020» | 2,0 | Земельные ресурсы |
| Строительство фермы по выращиванию овец, к 2027 г.-2000 голов | ООО «Магистраль ТК 2020» | 27,0 | Земельные ресурсы |
| Убойный цех КРС | ООО «Левада Агро» | 5,0 | |
| Цех по переработке мяса (коптильня)(выпуск тушенки) | ООО «Левада Агро» | 11,0 | |
| Цех по производству корма для кошек и собак | ООО «Левада Агро» | 10,0 | |
| СВХ -расширение площадей | ООО «Терминал-ДВ» | 18,0 | Земельные ресурсы |
| Таможенный склад, оформление таможенного груза | ООО «Терминал-ДВ» | 25,0 | Земельные ресурсы |
| Досмотровый модуль | ООО «Терминал-ДВ» | 13,0 | Земельные ресурсы |
| Гостиница | ООО «Терминал-ДВ» ООО «Левада Агро» | 143,0 | Земельные ресурсы |
| Бренд одежды. Повседневная модная и актуальная одежда. Использование Айдентики округа в некоторых моделях коллекций. | ИП Игнатова Я.П. | 5,0 | |



ПЕРСПЕКТИВЫ ДЕЙСТВУЮЩЕГО БИЗНЕСА

Ожидаемые изменения структуры экономики
(по результатам интервью с ключевыми компаниями)

СТРУКТУРА ЭКОНОМИКИ ПО ВИДАМ ЭКОНОМИЧЕСКОЙ ДЕЯТЕЛЬНОСТИ, %

| Основные виды экономической деятельности | Настоящее время, доля | Перспектива, доля | Ожидание изменения ассортимента |
|--|-----------------------|--------------------|--|
| Животноводство, растениеводство | 20% | Рост-30% | Увеличение поголовья скота, вовлечение в оборот неиспользуемых земель СХ |
| Производство | 2,5% | Умеренный рост -5% | Развитие ассортимента |
| Деятельность по складированию и хранению | 6% | Рост-12% | Увеличение складских площадей |
| | | | |
| | | | |
| | | | |
| | | | |
| | | | |
| | | | |
| | | | |
| | | | |
| | | | |
| Итого (не менее 80% экономики МО) | | | |



КЛЮЧЕВАЯ ТОЧКА РОСТА



Ядро экономики

Логистика
Сельское хозяйство



Виды бизнеса, необходимые в МО для обслуживания ядра экономики

Логистический бизнес (складские помещения, транспортные предприятия, центр декларирования грузов)
Техническое обслуживание транспорта, придорожный туризм
Бизнес по переработке сельскохозяйственной продукции
Животноводство
Пищевая промышленность



Виды социально-ориентированного бизнеса, необходимого в МО для поддержки развития ядра экономики

- Производство товаров народного потребления (мебель, ИЖС);
- Медицинское обслуживание: клиничко-диагностическая лаборатория;
- Организация отдыха и досуга: рекреационные объекты, базы отдыха, кафе, рестораны, гостиницы;
- Социальная сфера: детские сады, школы, развивающие центры, бытовое обслуживание



ОСНОВНЫЕ ИНВЕСТИЦИОННЫЕ НИШИ

НИША 1

Описание:

создание сервиса по улучшению логистики

Возможные направления и участники интеграции:

- склады для хранения мелко и крупно-партионных грузов;
- специализированные склады;
- контейнерные терминалы;

НИША 2

Описание:

животноводство

Возможные направления и участники интеграции:

- фермы по выращиванию КРС и овец;

НИША 3

Описание:

туризм

Возможные направления и участники интеграции:

- гостиничный комплекс;
- объекты общественного питания;
- автостоянки;
- НТО с сувенирной продукцией;

НИША 4

Описание:

Перерабатывающая промышленность

Возможные направления и участники интеграции:

- переработка сои и кукурузы (производство растительного масла, производство растительного белка, производство кормов);
- прядильный цех;



СВОБОДНЫЕ ИНВЕСТИЦИОННЫЕ ПЛОЩАДКИ

Земельный участок сельскохозяйственного назначения

25:14:020405:236, площадь 400 га

Характеристики:

- Сельскохозяйственное использование
 - Пригодный к использованию, рельеф – ровная. Вид грунта – пойма. Данный участок подходит для выращивания мискантуса.
- Ориентир: с. Жариково, ул. Партизанская, д. 27
 - Удаленность от Аэропорта 170 км, удаленность от ближайшей ЖД станции 35 км.
 - Свободен от прав третьих лиц

Обеспеченность инфраструктурой:

- Земельный участок расположен в 2 км от автодороги.
- Обеспечение электроэнергией, водоснабжением доступно.

Возможности, определяемые системой государственной поддержки:

Предоставление потенциальному инвестору без проведения торгов, предоставление льготного периода арендной платы.
Свободный ПВ



СВОБОДНЫЕ ИНВЕСТИЦИОННЫЕ ПЛОЩАДКИ

Земельный участок

25:14:040101:1257, площадь 1.58 га

Характеристики:

- Назначение: для размещения складов.
 - Пригодный к использованию, рельеф – наклонная, грунт - насыпной.
 - Ориентир: пгт. Пограничный, ул. Паровозная, д. 20
- Удаленность от Аэропорта 170 км, ближайшая ЖД станция 1 км.
- Свободен от прав третьих лиц

Обеспеченность инфраструктурой:

- Земельный участок расположен в 0,5 км от автодороги.
 - Обеспечение электроэнергией, водоснабжением доступно.

Возможности, определяемые системой государственной поддержки:

Предоставление потенциальному инвестору без проведения торгов, предоставление льготного периода арендной платы.

Свободный ПВ



СВОБОДНЫЕ ИНВЕСТИЦИОННЫЕ ПЛОЩАДКИ

Земельный участок

25:14:040101:1256, площадь 14.29 га

Характеристики:

- Назначение: Под объекты обороны
 - Пригодный к использованию.
- Ориентир: пгт. Пограничный, ул. Станционная, д. 12
- Свободен от прав третьих лиц

Обеспеченность инфраструктурой:

- Земельный участок расположен рядом с автодорогой (асфальт)
- Ближайшие точки подключения к электроснабжению находятся на расстоянии менее 300 метров, водоснабжения - менее 700 метров

Возможности, определяемые системой государственной поддержки:

Предоставление потенциальному инвестору без проведения торгов, предоставление льготного периода арендной платы.

Свободный ПВ



СВОБОДНЫЕ ИНВЕСТИЦИОННЫЕ ПЛОЩАДКИ

Земельный участок

25:14:040101:1274, площадь 9.72 га

Характеристики:

- Назначение: Туристические базы
- Пригодный к использованию, состояние удовлетворительное.
- Ориентир: пгт. Пограничный, ул. Уссурийская, д. 25
- Свободен от прав третьих лиц

Обеспеченность инфраструктурой:

- Земельный участок расположен рядом с автодорогой (асфальт)
- Ближайшие точки подключения к электроснабжению находятся на расстоянии менее 300 метров, водоснабжения - менее 700 метров

Возможности, определяемые системой государственной поддержки:

Предоставление потенциальному инвестору без проведения торгов, предоставление льготного периода арендной платы.

Свободный ПВ

РЕЕСТР БИЗНЕС-ИДЕЙ ДЛЯ РЕАЛИЗАЦИИ В МО



| Бизнес-идея | Наличие спроса | Наличие ресурсов | Наличие компетенций |
|---|----------------|------------------|---------------------|
| 1. Строительство складов для хранения и переработки мелко- и крупно партийных грузов | + | + | + |
| 2. Создание предприятия по выращиванию мискантуса и переработки получаемой на его основе целлюлозы и лингина | + | + | + |
| 3. Организация питомника для выращивания саженцев ценных пород древесины | + | + | + |
| 4. Организация питомника для выращивания саженцев плодовых деревьев и кустарников | + | + | + |
| 5. Создания предприятия по производству растительного белка (из сои) | + | + | + |
| 6. Создание сети мини агро-пансионатов | + | + | + |
| 7. Создание сети мини-гостиниц глэмпингового типа | + | + | + |
| 8. Строительство предприятия по производству кормовых витаминизированных добавок для животноводства и птицеводства | + | + | + |
| 9. Строительство предприятия по производству грунтовых смесей. | + | + | + |
| 10. Организация фермы по выращиванию овец | + | + | + |
| 11. Строительство предприятия производству строительных материалов. | + | + | + |
| 12. Строительство предприятия по изготовлению цементных смесей для строительных 3D-принтеров | + | + | + |
| 13. Организация прудов (также можно использовать природные озера-старицы) для выращивания рыбы ценных сортов (зеркальные карпы и др.) | + | + | + |
| 14. Организация фермы по выращиванию КРС | + | + | + |
| 15. Организация фермы по выращиванию перепелов | | | |
| 16. Организация страусиной фермы | + | + | + |
| 17. Создание предприятия по ремонту большегрузных автомобилей (СТО) | + | + | + |



ВОЗМОЖНЫЕ МЕРЫ ПОДДЕРЖКИ БИЗНЕСА

Федеральные:

- Федеральные меры поддержки экспортеров (АО «Российский экспортный центр»)
- Федеральные меры поддержки предпринимателей и тех, кто планирует начать свой бизнес (Цифровой платформе МСП)

Региональные:

- Обучение, консультации и др. (Центр «Мой бизнес»);
- Льготные займы (Фонд развития Приморского края);
- Риски по кредитам (Гарантийный фонд Приморского края);
- Налоговые льготы;
- Финансовая поддержка (гранты, субсидии от Министерства экономического развития Приморского края);

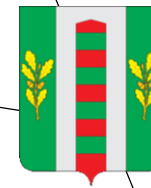
Муниципальные:

- Имущественная поддержка (предоставление льгот по аренде земельных участков и муниципального имущества);
- Информационно-консультационная поддержка;
- Финансовая поддержка (субсидии субъектам малого и среднего предпринимательства, включенным в реестр социальных предпринимателей);
- Льгота по земельному налогу для резидентов Свободного порта Владивосток.

Специальные:

- Меры поддержки социального предпринимательства;
- Социальный контракт.

ИНВЕСТИЦИОННАЯ КОМАНДА МО И КОНТАКТЫ



О.А. Александров

Глава Администрации

Контакт: 8 (42345) 21-7-34



В.Ю. Белов

Первый заместитель главы
Администрации

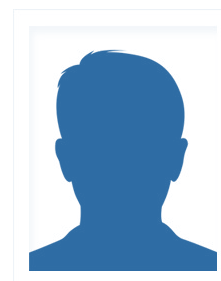
Контакт: 8 (42345) 21-7-95



И.А. Борщенко

Заместитель главы
Администрации по
экономическому развитию

Контакт: 8 (42345) 21-7-00



М.С. Жалнин

Начальник управления
жизнеобеспечения и
градостроительства

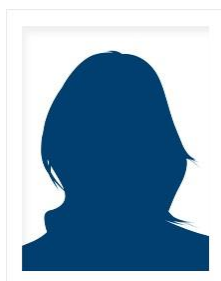
Контакт: 8 (42345) 21-5-11



Н.В. Утюжникова

Начальник отдела
экономического развития
и привлечения инвестиций

Контакт: 8 (42345) 21-4-36



О.А. Мухина

Начальник отдела
градостроительства

Контакт: 8 (42345) 24-0-19



Б.А. Мун

Начальник отдела по
делам культуры,
молодежной и социальной
политике

Контакт: 8 (42345) 21-3-94



П.Н. Миков

Помощник главы по
развитию физкультуры и
спорта

Контакт: 8 (42345) 21-4-88



А.В. Сырина

Ведущий специалист по
имуществу отдела
имущественных
отношений и
землепользования

Контакт: 8 (42345) 22-7-74



Е.А. Денисенко

Ведущий специалист по
дорожной деятельности отдела
ЖКХ управления
жизнеобеспечения и
градостроительства

Контакт: 8 (42345) 21-6-04



Ю.Н. Плехова

Главный специалист
отдела экономического
развития и привлечения
инвестиций

Контакт: 8 (42345) 21-4-36



ИССЛЕДОВАТЕЛЬСКАЯ (РАБОЧАЯ) ЧАСТЬ

Предназначена для внутреннего пользования в
системе муниципального и регионального управления



НАПРАВЛЕНИЯ СБОРА ИНФОРМАЦИИ

НАСЕЛЕНИЕ _____ Опрошено 181 респондентов

АДМИНИСТРАЦИЯ _____ Проведено 12 мозговых штурмов и 3 рабочих встреч

БИЗНЕС _____ Проведено 7 интервью с ключевым бизнесом МО



SWOT-АНАЛИЗ МО

СИЛЬНЫЕ СТОРОНЫ

1. Пограничный муниципальный округ расположен на юго - западе Приморского края на границе с Китайской Народной Республикой, на расстоянии 200 км от Владивостока, 706 км от Хабаровска и граничит с Хорольским, Октябрьским, Ханкайским округами и Китайской Народной Республикой.
2. Через территорию МО проходит автомобильная дорога «Уссурийск–Пограничный–Госграница» которая входит в состав международного транспортного коридора «Приморье-1».
3. На территории МО расположен многосторонний автомобильный пункт пропуска и железнодорожный пункта пропуска.
4. МО вошел в состав Свободного порта Владивосток, где действует особый правовой режим осуществления предпринимательской и инвестиционной деятельности.
5. Имеются земельные ресурсы для развития сельского хозяйства и логистики.

СЛАБЫЕ СТОРОНЫ

1. Естественная убыль населения и миграционный отток (2013г. – 23,05 тыс.чел.; 2023 г.- 18,36 тыс.чел.).
2. Округ находится в зоне рискованного земледелия.
3. Высокодотационный бюджет (47%).
4. Нехватка квалифицированных кадров.
5. Не во всех населенных пунктах округа есть скоростной интернет.
6. Недостаточность электромошностей для крупных проектов.
7. Высокий износ жилищного фонда МО, инженерных сетей.
8. Низкий уровень среднедушевых доходов населения.
9. Высокая стоимость энергоресурсов.

ВОЗМОЖНОСТИ

1. Развитие мясного животноводства.
2. Развитие промышленности.
3. Развитие логистики.
4. Вовлечение неиспользуемых земель сельскохозяйственного назначения в сельскохозяйственный оборот.
5. Развитие придорожного сервиса: стоянки, общественное питание, СТО и др.
6. Развитие рекреации (благоприятная экологическая ситуация, природно-климатические и ландшафтные условия) —строительство баз отдыха, детские лагеря.
7. Развитие МСП — торговля, индустрия гостеприимства, придорожный сервис, сельское хозяйство.
8. Реализация проектов в социальной инфраструктуре.

УГРОЗЫ

1. Ухудшение демографической ситуации (снижение численности занятых в экономике).
2. Нехватка специалистов (преимущественно рабочие специальности); дисбаланс между предложением и спросом квалифицированной рабочей силы.
3. Трансграничные болезни животных, угрожающих животноводству.
4. Конкурентное давление соседних МО.
5. Нестабильность цен на рынке удобрений и семян.
6. Снижение покупательной способности населения.
7. Повышение транспортных и энергетических тарифов.



ПОЗИЦИЯ НАСЕЛЕНИЯ

Опрошено 181 чел. (население МО 18,096 тыс. чел.)

Период опроса: август 2024 года.



М - 21,1 % Ж - 78,9 %



Удовлетворены
проживанием 64 %



Думают о переезде из МО
38,5 %



Рабочие и
служащие
65,2 %



Предприниматели и
самозанятые 8,7 %



Работают за пределами
места жительства 11,2 %



Молодежь –
16-35 лет
24,2 %



ПОЗИЦИЯ НАСЕЛЕНИЯ

Ключевые факторы выбора места жительства



Наиболее актуальные проблемы проживания в МО



Выводы:

При выборе места жительства население отдает предпочтение развитой социальной сфере (медицина, спорт, общественное питание, бытовые услуги). Также важное значение занимает комфортная среда (чистые дороги, освещение улиц, детские площадки, места для прогулок) и наличие работы по специальности или возможность быстро найти работу.

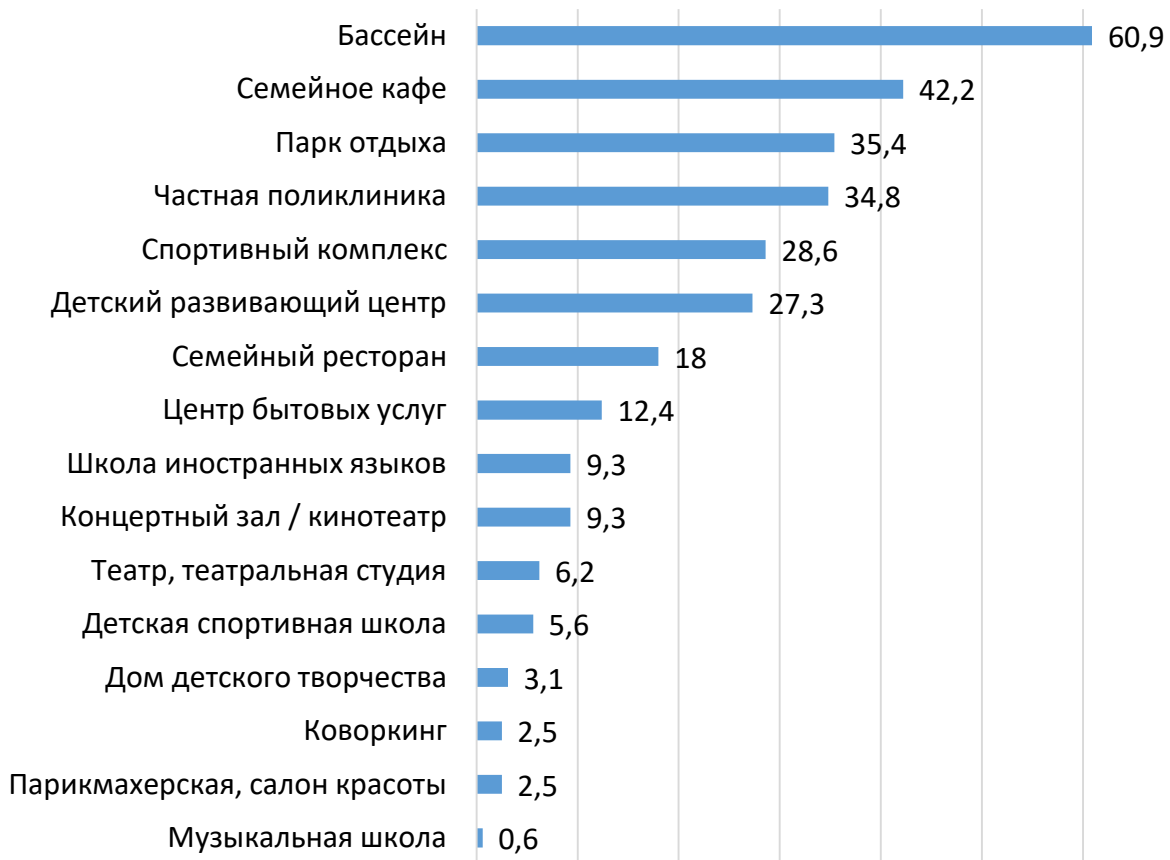
Среди проблем проживания жители округа отмечали: недостаточную доступность качественных медицинских услуг, недостаточно хорошее состояние дорог, а также недостатки в уборке территории.



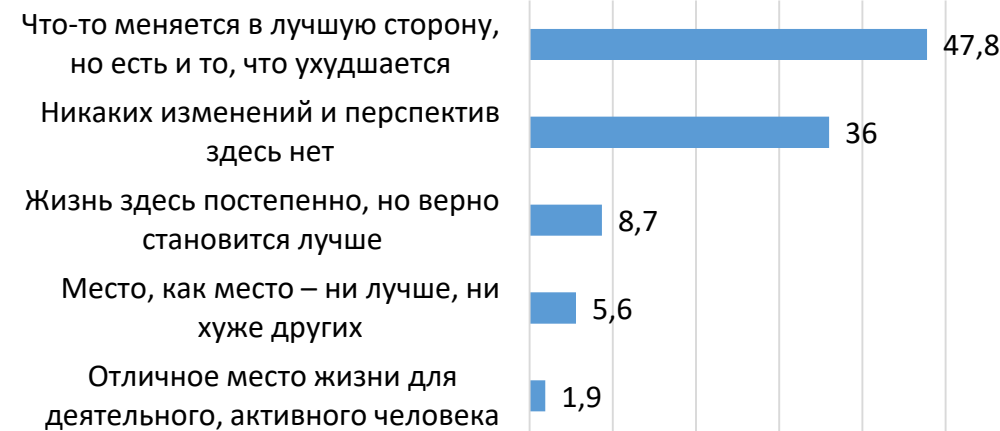
ПОЗИЦИЯ НАСЕЛЕНИЯ

* здесь и далее в категории «молодежь» респонденты в возрасте 16-35 лет

Запрос на объекты социальной сферы



Восприятие территории



Что больше всего ценят в МО

1. Природа
2. Тишина и спокойствие
3. Родина
4. Люди
5. Безопасность

Выводы:

Значительно выражен запрос населения на такие объекты социальной сферы, как бассейн, семейное кафе, парк отдыха, частная поликлиника, спортивный комплекс, а также детский развивающий центр.



ПОЗИЦИЯ НАСЕЛЕНИЯ

Информированность о господдержке



Запрос на первоочередные изменения

1. Медицина
2. Дороги
3. Работа
4. Благоустройство
5. Отдых и досуг

Готовность к предпринимательству



Выводы:

Основной запрос на первоочередные перемены у населения связан с медициной, дорогами, работой.

Что касается информированности населения о государственной поддержке предпринимателей, то треть респондентов отмечали, что не знают о поддержке либо что-то слышали, но в целом ясности нет. При этом две трети респондентов не готовы и не планировали заниматься предпринимательством.



ПРОБЛЕМЫ, ПРЕПЯТСТВУЮЩИЕ РАЗВИТИЮ МО (ПО РЕЗУЛЬТАТАМ ИНТЕРВЬЮ)

Проблема 1:

Недостаточность электромощностей для крупных проектов (потребность: 4 Мвт)

(Обращение в соответствующие органы исполнительной власти Приморского края)

Проблема 2:

Отток населения в другие регионы, дефицит кадров

(Строительство объектов социального назначения, развлекательно-игровых центров для детей, семейных кафе, территорий семейного отдыха)

Проблема 3:

Недостаток собственных средств для развития

(Разработка и внедрение мер по увеличению доходной части бюджета, таких как привлечение инвестиций, развитие местного предпринимательства, участие в краевых и федеральных программах)

Проблема 4:

Изношенность инженерных сетей, слабо развитая инфраструктура

(Участие в государственных программах для строительства инфраструктуры, Привлечение инвестиций и поиск финансовых ресурсов для обновления инфраструктуры, в том числе через привлечение инвесторов и применение механизмов государственно-частного партнерства)



ЗАПРОС БИЗНЕСА НА
РАЗВИТИЕ НА ОБЪЕКТЫ
ТРАНСПОРТА,
ИНФРАСТРУКТУРЫ,
РАЗМЕЩЕНИЯ БИЗНЕСА
(ПО РЕЗУЛЬТАТАМ ИНТЕРВЬЮ)

Запрос 1: *Качественная дорожная инфраструктура*

(Включение территории муниципального округа в краевые программы ремонта и строительства дорожной сети.)

Запрос 2: *Предлагать бизнесу готовые площадки (земельные участки с дорогами, электроэнергией и водой)*

(Готовы предоставлять из перечня инвестиционных площадок)

Запрос 3: *Увеличить энергетическую мощность для осуществления более крупных проектов*

(Обращение в соответствующие органы исполнительной власти Приморского края)

Запрос 4: *Создать реестр свободных земель для использования в растениеводстве*

(Возможно формирование реестра земельных участков, являющиеся муниципальной собственностью и свободных от 3-х лиц.)



ОРГАНИЗАЦИОННЫЕ ПРОБЛЕМЫ, МЕШАЮЩИЕ РАЗВИТИЮ МО (ПО РЕЗУЛЬТАТАМ ДИАГНОСТИКИ И ИНТЕРВЬЮ)

| № | Содержание проблемы |
|----|--|
| 1. | Бюрократия: большой объем бюрократических вопросов при реализации инвестиционного проекта |
| 2. | Инженерная инфраструктура: высокий износ сетей теплоснабжения, водоснабжения, водоотведения и ограничена существующей застройкой |
| 3. | Маленький фонд жилых помещений |
| 4. | Кадровые проблемы: нехватка рабочих кадров, квалифицированных специалистов, отток населения |
| 5. | Сложность привлечения финансирования для ряда проектов, нет длинных денег, высокие требования |
| 6. | Отсутствие центральных сетей на окраинах населенного пункта |



ПЛАН МЕРОПРИЯТИЙ: ПРИВЛЕЧЕНИЕ ИНВЕСТОРОВ

| № п/п | Наименование мероприятия |
|----------|---|
| 1. | Формирование подразделения по привлечению инвесторов в муниципальный округ |
| 2. | Выделение бюджета для реализации целей привлечения инвесторов в муниципальное образование |
| 3. | Разработка и внедрения порядка работы с инвесторами, обеспечивающего реализацию принципа "одного окна" и сокращение сроков реализации инвестиционного проекта. |
| 4. | Повышение уровня компетенций сотрудников администрации муниципального округа в сфере инвестиционной деятельности |
| 5. | Привлечение независимых экспертов, инвестиционных консультантов для исследования инвестиционных ниш муниципального образования |
| 6. | Создание базы данных инвестиционных возможностей муниципального округа включая объекты недвижимого имущества, в том числе земельные участки, для предложения инвесторам |
| 7. | Разработка реестра успешных земляков Пограничного муниципального округа для формирования и поддержания социальных связей, привлечение ресурсов на территорию (инвестиции, продвижение интересов округа, консультирование) |
| 8. | Разработка инвестиционной стратегии муниципального образования |
| 9. | Подготовка информационных материалов о муниципалитете, в том числе о его экономическом и социальном потенциале, инвестиционном климате, финансовых инструментах и инвестиционных проектах. |



ПЛАН МЕРОПРИЯТИЙ: СОПРОВОЖДЕНИЕ ИНВЕСТОРОВ

ФИО ответственного

| № п/п | Наименование мероприятия |
|----------|--|
| 1. | Создание реестра инвестиционных проектов, реализуемых на территории МО |
| 2. | Регулярный мониторинг реализации инвестиционных проектов |
| 3. | Сбор обратной связи от инвесторов, находящихся на сопровождении |
| 4. | Формирование базы типовых проблем инвесторов |
| 5. | Обеспечение сопровождения инвестиционных проектов и организации эффективного взаимодействия инвесторов с органами исполнительной власти края для разрешения возникающих в процессе инвестиционной деятельности вопросов и проблем. |
| 6. | Организация канала прямой связи между инвесторами и руководством муниципалитета для оперативного разрешения возникающих в процессе инвестиционной деятельности вопросов и проблем. |
| 7. | Внедрение системы наставничества для сотрудников Инвестиционного агентства Приморского края, работающих с муниципальными образованиями. |
| 8. | Проработка возможных тем для обсуждения: сбыт, кооперация, экспорт – поддержка действующего бизнеса |
| 9. | Сбор обратной связи от инвесторов, планировавших реализовать проект на территории МО, но отказавшихся |
| 10. | Опрос инвесторов на предмет их возможных рекомендаций по сервисам работы с инвесторами |



ПЛАН МЕРОПРИЯТИЙ: ИНВЕСТИЦИОННАЯ АНАЛИТИКА, СИСТЕМАТИЗАЦИЯ МЕР ГОС. ПОДДЕРЖКИ

ФИО ответственного

| № п/п | Наименование мероприятия |
|----------|---|
| 1. | Выявление ключевых проблем на территории МО |
| 2. | Сбор статистических данных по ресурсам |
| 3. | Определение проблем вовлечения ресурсов в оборот |
| 4. | Определение пула перспективных проектов и образа будущего территории |
| 5. | Проведение диагностики работы с инвесторами в МО |
| 6. | Выявление ключевых проблем, ресурсная обеспеченность |
| 7. | Проведение анализа готовности к развитию, потенциал развития, отношения к государственной поддержке |
| 8. | Проведение экспертной оценки устойчивого развития территории, формирования городской среды, системы государственной поддержки бизнеса, промышленности, ЛПК, АПК, инновационной продукции, новых направлений бизнеса |
| 9. | Нахождение влияния одних факторов на другие и какую выгоду МО может от них получить |
| 10. | Разделение факторов на сильные и слабые стороны, возможности и угрозы |
| 11. | Определение основных мер государственной поддержки |
| 12. | Использование единой платформы по подбору мер поддержки для каждого инвестора |



ПЛАН МЕРОПРИЯТИЙ: ИНВЕСТИЦИОННАЯ АКТИВНОСТЬ (PR И ОРГАНИЗАЦИЯ/УЧАСТИЕ В МЕРОПРИЯТИЯХ)

ФИО ответственного

| № п/п | Наименование мероприятия |
|----------|--|
| 1. | Публикации в региональных и федеральных средствах массовой информации о Пограничном МО |
| 2. | Корректировка основных направлений позиционирования Пограничного МО в зависимости от меняющихся факторов внутренней и внешней среды |
| 3. | Участие Администрации Пограничного МО в крупных краевых мероприятиях, посвящённых инвестиционной деятельности (форумах, саммитах, выставках, семинарах, совещаниях и конференциях) |
| 4. | Подготовка перечня ключевых компаний и проведение интервью с бизнесом |
| 5. | Анализ данных по интервью с бизнесом |
| 6. | Разработка и поддержка инвестиционного Интернет-портала МО |
| 7. | Проведение опросов направленных на изучение мотивации интересов и возможностей инвесторов |
| 8. | Популяризация предпринимательской деятельности |
| 9. | Регулярная актуализация инвестиционных площадок на инвестиционном портале Приморского края |
| 10. | Проведение специализированного обучения по работе с инвесторами |



ПЛАН МЕРОПРИЯТИЙ: МЕЖВЕД. ВЗАИМОДЕЙСТВИЕ, ИНВЕСТ. КОМАНДА МО + РЕГИОН + КРДВ

ФИО ответственного

| № п/п | Наименование мероприятия |
|----------|---|
| 1. | Участие представителей КРДВ, Инвестиционного агентства Приморского края во встречах с предпринимателями на территории Пограничного МО |
| 2. | Создание муниципальной команды для развития территории |
| 3. | Подготовка плана действий по улучшению работы с бизнесом |
| 4. | Проведение ежемесячной синхронизации работы с куратором развития муниципального образования со стороны Правительства ПК |
| 5. | Подведение итогов совместной работы муниципальной и региональной команд развития по каждому проекту. |
| | |
| | |
| | |
| | |
| | |



ПЛАН МЕРОПРИЯТИЙ: РЕАЛИЗАЦИЯ РАЗРАБОТАННОГО РЕЕСТРА БИЗНЕС-ИДЕЙ

| № п/ п | Наименование мероприятия |
|--------------|---|
| | <u>Производство растительного белка из сои</u> |
| 1. | Проведение исследования рынка и потенциальных потребителей растительного белка из сои для оценки спроса и конкурентоспособности продукции: |
| | - оценка наличия и качества земель для выращивания сои; |
| | - исследование спроса на соевый белок на внутреннем и внешнем рынке; |
| | - анализ конкурентной среды и возможных партнеров для сотрудничества; |
| | - изучение возможностей государственной поддержки и льготных условий для развития отрасли |
| 2. | Предложение готовой площадки для реализации проекта или поиск земли для с/х назначения |
| 3. | Консультация по обеспечению государственной поддержки развития отрасли: участие в государственных программах и проектах по поддержке АПК, содействие в получении инвестиционных кредитов и субсидий для развития производства растительного белка из сои (взаимодействие с РОИВ, институтами развития). |
| 4. | Сотрудничество с научными и образовательными учреждениями для разработки новых технологий и методов производства соевого белка, а также для проведения исследований и обучения специалистов. |



ПЛАН МЕРОПРИЯТИЙ: РЕАЛИЗАЦИЯ РАЗРАБОТАННОГО РЕЕСТРА БИЗНЕС-ИДЕЙ

ФИО ответственного

| № п/п | Наименование мероприятия |
|---|--|
| <u>Животноводческая ферма по выращиванию КРС</u> | |
| 1. | Анализ рынка в определенной отрасли, для выявления сильных и слабых сторон проекта (сбор информации) |
| 2. | Предложение готовой площадки для реализации проекта или поиск земли для с/х назначения |
| 3. | Бизнес встреча среди предпринимателей сопутствующих направлений (обслуживание, услуги, рынок сбыта). |
| 4. | Консультация по вопросу реализации проекта с учетом государственной поддержки(гранты, программы, преференции) |
| 5. | Поиск кадрового обеспечения совместно центром занятости округа, межмуниципальное взаимодействие по подготовке кадров |
| 6. | |
| | |
| | |
| | |
| | |
| | |
| | |
| | |