

ШИФР 8-3

Всероссийская олимпиада школьников

Муниципальный этап

ФИО

Гутовченко Александр Александрович

Дата рождения (дд.мм.гг)

контактный телефон

Наименование образовательного учреждения (полностью, с указанием населенного пункта)

МБОУ СОШ №1 ПМО

Предмет

География

Класс

8Б

Вас подготовили к олимпиаде (подчеркни нужное) Учитель / сам готовился / репетитор

Если ВАС подготовил учитель - запишите его ФИО _____

Министерство образования Приморского края
Государственное автономное учреждение
дополнительного профессионального образования
«Приморский краевой институт развития образования»

Задания муниципального этапа
Всероссийской олимпиады школьников по географии
для 8 класса
2023–2024 учебный год

Теоретический тур

Уважаемый участник олимпиады!

Время выполнения заданий теоретического тура **90 минут**.

Выполнение теоретических (письменных) заданий целесообразно организовать следующим образом:

- не спеша, внимательно прочитайте задание и определите, наиболее верный и полный ответ;
- если Вы отвечаете на задание, связанное с заполнением таблицы ответов, то старайтесь вписывать в нее только те сведения или данные, которые указаны в вопросе;
- после выполнения всех предложенных заданий еще раз удостоверьтесь в правильности выбранных Вами ответов и решений.

При ответе на тестовые задания **запрещено** пользоваться учебниками, школьными и прочими атласами, а также справочными материалами.

Максимальная оценка – 70 баллов

Задание 1. Прочитайте текст и определите пропущенные слова под номерами в скобках. Впишите их в таблицу ответов.

Эта территория (1) встречается в разных природных зонах, отличается крайне засушливым климатом. Годичная сумма атмосферных осадков здесь до 10 раз меньше другого показателя (2). С расширением территории данного ландшафта ведется борьба, так как он занимает до трети поверхности суши Земли. Какой тип природных ресурсов здесь наиболее высоко ценится (3) и как люди борются с его дефицитом? (4,5). К каким лимитирующим условиям должны быть приспособлены животные данного ландшафта? (6,7,8). В каких частях света мы не встретим данный ландшафт? (9,10). Одним из выдающихся исследователей таких территорий, написавший труды «Путешествие в Уссурийском крае» и «Монголия и страна тангутов», был наш соотечественник. Назовите его (11).

1-3,5
2-5
3-12
4-7
5-10
37,5 - 53%
28%

8-3

1	Евразия	0
2	Низинно-эвклипическ. степи	0
3	Низинно-эвклипическ.	0
4,5	тапирия	0
	зривит	0
6,7,8		0
		0
9,10	изучика Австралия Европа	1
	Африка Австралия	1
11	Николай Пуртаевский	1

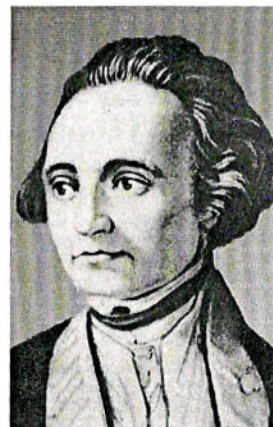
Как называются крупнейшие по площади объекты, относящиеся к этому типу ландшафта, по частям света, где они встречаются (без учета полярных областей)?

Часть света	Название географического объекта
Азия	0
	0
	0
	0
	0

3,5б.

Максимальное количество – 15 баллов

Задание 2. Назовите известного мореплавателя и исследователя, руководителя трёх кругосветных экспедиций, совершенных в XVIII веке. Его имя увековечено на свыше 20 географических объектах по всему миру.

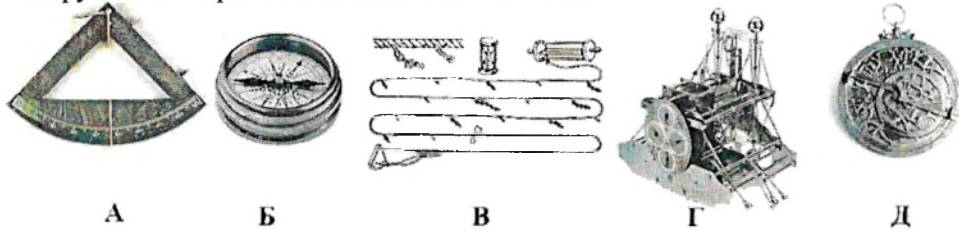


Назовите его и ответьте на дополнительные вопросы.

- 1) Как звали путешественника?
- 2) Пролив между островами **какого архипелага** назван в его честь, укажите точное название этого объекта? Если известно, что он впервые установил его островное положение.
- 3) Какую землю, известную как Терра Инкогнита, он искал во время своего первого кругосветного путешествия, но не нашёл и считал, что достичь её не удастся?
- 4) Какой континент он объявил собственностью британской короны во время первого путешествия?

5) На берегу каких островов он погибает в стычке с туземцами во время третьего путешествия?

6) В экспедициях путешественники пользовались различными измерительными инструментами. Назовите изображенные на рисунках А-Д инструменты и кратко опишите их назначение:



Вопрос	Ответ
1.	Острова Кука 10
2.	Острова Кука 00
3.	Южный магнит или компасный магнит 00
4.	Кемалекка, Гавань, Абиссиния 10
5.	A - компас, Б - часы, Кемалекка, Гавань 10

Вопрос 6

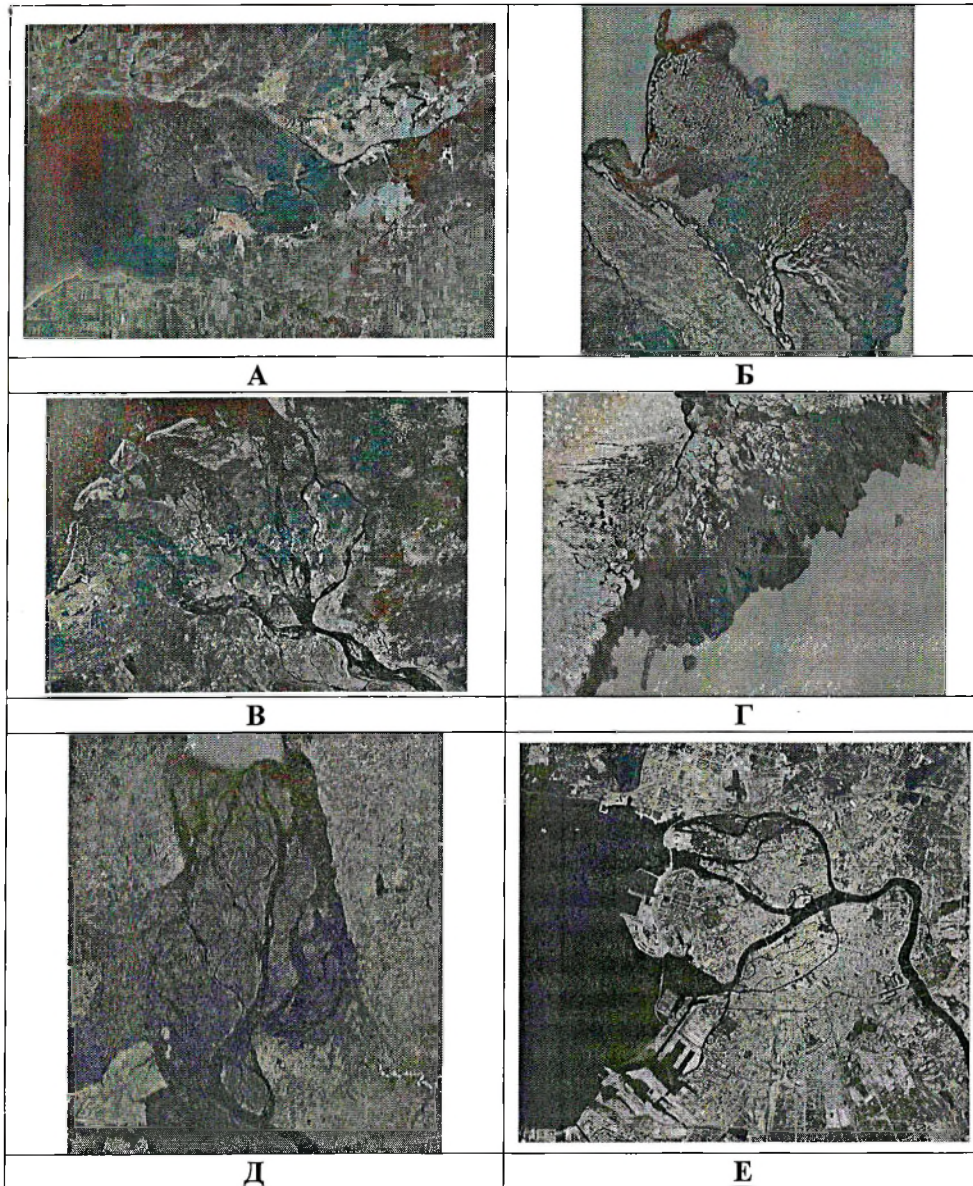
Буквенное обозначение	Название прибора	Назначение
А	0	0

Б	Компас 10	С помощью него можно было определить стороны горизонта, такие как: С, С-В, С-З, Ю, Ю-В, Ю-З, В и З. 10
В	0	0
Г	0	0
Д	0	0

50

Максимальное количество – 15 баллов

Задание 3. Перед вами снимки дельт одних из крупнейших рек России. Все рисунки ориентированы на север. Определите, что это за реки. Ответы впишите в таблицу.



3. Река Калка, где произошло сражение в 1223 году между русско-половецким войском и монгольским корпусом, относится к бассейну того же моря, что и река А. Река А – самая длинная из впадающих в данное море.
4. Эта река вторая по водности и третья по длине в России
5. Впадает в море с наименьшей соленостью в мире
6. На реке стоит самая мощная гидроэлектростанция России

	Название реки	Укажите номер пояснения	К бассейну какого моря относится река?
А	Волга 0	3	Азовское море 1
Б	Лена 1	4 1	Море Лаптевых 1
В	Волга 1	1 1	Балтийского моря 1
Г	Волга 1	1 1	Каспийского моря 1
Д	Енисей 1	6 1	Каспийского моря 1
Е	Енисей 0	3 0	Азовское море 0

Какое название имеют параллельные, почти широтно вытянутые гряды и холмы правильной овальной формы, которые мы наблюдаем на рисунке Г в его западной части?

125

Максимальное количество – 25 баллов

Задание 4. Максимальная абсолютная высота этой возвышенности в Азиатской России, протянувшейся на 900 км в широтном направлении, составляет 245 м. Возвышенность служит водоразделом бассейнов многих рек, но все они впадают в одно море. В западной и восточной частях – расчленённый моренно-холмистый и холмисто-увалистый рельеф. В центральной части, наиболее пониженной и сильно заболоченной, преобладает плоский рельеф; обычны сосновые, реже лиственничные и кедровые редколесья.

- Про данные реки известно следующее:
1. В бассейне реки возведено 11 гидроэлектростанций.
 2. В устье реки расположен порт, построенный по приказу царя Ивана IV Васильевича в 1583–84 годах. Долгое время был главными морскими воротами в Европу.

1. Назовите эту возвышенность (1).
2. Назовите две крупные реки (на западе и на востоке), между которыми преимущественно расположена возвышенность (2,3). Реки впадают в крупные далеко вдающиеся в сушу заливы, которые имеют поморское название (4). Несмотря на суровые условия, здесь развито круглогодичное судоходство. Назовите крупнейшие порты в устьях этих рек (5,6)
3. Какой природной зоне соответствует территория возвышенности (7)? Какие почвы ей соответствуют (8)?
4. Большая часть водораздела проходит по границе между двумя субъектами России, назовите их (9,10), а также их столицы (11,12). На

добыче каких полезных ископаемых специализируются эти субъекты (13,14).
 К какой группе полезных ископаемых по происхождению они относятся (15)?

Ответы впишите в таблицу:

1.	Возвышенность	Северные холмы 0
2.	Река на западе	Эль 1
3.	Река на востоке	Енисей 1
4.	Поморское название залива	Енисейский залив 0
5.	Порт в устье западной реки	Салемару 10
6.	Порт в устье восточной реки	Дудинка 10
7.	Природная зона	Х Тайга 1
8.	Почва	Подзолистая, дерново-подзолистая
9.	Субъект на север	Республика Тыва 0
10.	Субъект на юг	Республика Хакасия 0
11.	Столица северного субъекта	Кызыл 0
12.	Столица южного субъекта	Абакан 0
13.	Полезные ископаемые	железо, титановый газ 10
14.		каменный уголь 0
15.	Группа по происхождению	железо, металлогенная ил 0

Максимальное количество – 15 баллов

10.

Тестовый тур

Уважаемый участник олимпиады!

Время выполнения заданий тестового тура **45 минут**.

Выполнение тестовых заданий целесообразно организовать следующим образом:

- не спеша, внимательно прочитайте тестовое задание;
- определите, какой из предложенных вариантов ответа верный;
- напишите букву, соответствующую выбранному Вами ответу, в Таблицу ниже;
- после выполнения всех предложенных заданий еще раз удостоверьтесь в правильности Ваших ответов;
- если потребуется корректировка выбранного Вами варианта ответа, то неправильный вариант ответа зачеркните крестиком, и рядом напишите новый.

При ответе на тестовые задания **запрещено** пользоваться учебниками, школьными и прочими атласами, а также справочными материалами.

Максимальная оценка – 30 баллов

1. Назовите арабского путешественника, посетившего земли большинства современных для него мусульманских властителей, а также некоторые немусульманские страны (Византию, Цейлон, Китай).

- А. Аль-Бируни
- Б. Марко Поло
- В. Ибн-Батгута
- Г. Олеарий

2. Представители какого народа первыми на территории Российской Федерации встречают Новый год в местах своего компактного проживания?

- А. буряты
- Б. долганы
- В. нганасаны
- Г. ительмены

3. На какой широте средняя высота снеговой линии наименьшая?

- А. 30° ю.ш.
- Б. 40° с.ш.
- В. 10° ю.ш.
- Г. 5° с.ш.

4. Из предложенного списка выберите реку, на которой располагается город-миллионер.

- А. Колыма
- Б. Миасс
- В. Печора
- Г. Урал

5. Если на одном из пляжей тихоокеанского побережья Австралии температура воздуха равна +24° С, то какова температура воздуха (содержащего водяные пары) на вершине горы Косцюшко?

- А. 20°С
- Б. 11°С
- В. 0°С
- Г. 6°С

6. Какая губерния существовала в составе России с 1797 по 1928 год?

- А. Белгородская
- Б. Брянская
- В. Курская
- Г. Липецкая

7. Южная Америка - самый влажный материк. Укажите причину, не объясняющую этот феномен.

- А. Большая часть материка находится под влиянием морских воздушных масс.
- Б. Анды расположены в западной части материка и не препятствуют проникновению пассатов с Атлантического океана.
- В. Амазонка - самая полноводная река мира.
- Г. Большие пространства располагаются в пределах экваториального и субэкваториального климатического поясов.

8. Какой вклад в мировую науку принадлежит военному гидрографу и картографу Френсису Бофорту?

- А. Изобретение астробаллистика
- Б. Первое измерение глубины Марианской впадины
- В. Разработка шкалы для измерения силы землетрясений.
- Г. Разработка шкалы для измерения силы ветра.

9. Какой город расположен на территории с максимальной мощностью осадочных пород?
- А. Курск
 - Б. Новосибирск
 - В. Петрозаводск
 - Г. Петропавловск-Камчатский
10. Какое сочетание средней температуры июля и годовой суммы осадков соответствует южной границе тундровой зоны?
- А. 4°C – 200-250 мм
 - Б. 10°C – 200-250 мм
 - В. 10°C – 500-650 мм
 - Г. 15°C – 500-650 мм
11. Какой город согласно результатам переписи 1897 года был третьим по численности населения в пределах современной территории России?
- А. Воронеж
 - Б. Нижний Новгород
 - В. Саратов
 - Г. Ярославль
12. С какой средней скоростью поднимаются горы на земном шаре?
- А. от нескольких десятков до сотен метров в год
 - Б. дециметры в год
 - В. метры в год
 - Г. от нескольких миллиметров до нескольких сантиметров в год
13. Основной лесообразующей породой в уссурийской тайге Приморского края является:
- А. бархат амурский
 - Б. лиственница даурская
 - В. орех маньчжурский
 - Г. сосна корейская
14. Из неблагоприятных климатических явлений выберите то, которое является ветром.
- А. бора
 - Б. цунами
 - В. изморозь
 - Г. засуха
15. В пределах какой литосферной плиты находится Чукотский полуостров?
- А. Северо-Американская
 - Б. Евразийская
 - В. Тихоокеанская
 - Г. Амурская
16. Выберите правильное утверждение.
- А. Степи повсеместно распространены на юге Сибири и Дальнего Востока.
 - Б. Степи распространены в России только на Восточно-Европейской равнине.
 - В. Степи проходят сплошной полосой вдоль всей южной границы России.
 - Г. Степи распространены в основном на юге Европейской части России и в южной части Западной Сибири.
17. В каком из вариантов перечислены исключительно лесообразующие древесные породы широколиственных лесов?
- А. Береза, вяз, осина, ольха, тополь
 - Б. Береза, липа, ольха, осина, ясень
 - В. Вяз, граб, дуб, клён, ясень
 - Г. Клён, ива, вяз, осина, рябина
18. Какая характеристика лесного древостоя указывается на топографических картах?
- А. средний возраст деревьев
 - Б. среднее расстояние между деревьями
 - В. средний диаметр кроны
 - Г. среднее число ярусов растительности
19. Что достаточно знать для определения точного значения истинного азимута на точку Б при нахождении в точке А и наличии компаса?
- А. магнитное склонение в точке Б
 - Б. магнитный азимут с точки А на точку Б
 - В. магнитный азимут с точки Б на точку А
 - Г. направление истинного меридиана в точке А
20. Кто из русских землепроходцев в 1643–1646 гг., впервые выйдя из бассейна Алдана на Зею, спустился по Амуру в его устье?
- А. Василий Поярков
 - Б. Ерофей Хабаров
 - В. Иван Москвитин
 - Г. Семён Дежнёв

21. К Какова действительная протяжённость маршрута, если на карте масштаба 1:120 000 она составляет 5 см?
- А. 6 км
 - Б. 60 км
 - В. 600 км
 - Г. 6600 м
22. В каком климатическом поясе лежащие на поверхности лессовые породы занимают наибольшие площади?
- А. умеренный
 - Б. субтропический
 - В. субэкваториальный
 - Г. тропический
23. Какая из перечисленных горных систем является наиболее молодой?
- А. Анды
 - Б. Аппалачи
 - В. Алтай
 - Г. Скандинавские горы
24. Какой центр традиционных народных промыслов специализируется на декоративной росписи деревянной посуды?
- А. Гжель
 - Б. Дымково
 - В. Палех
 - Г. Хохлома
25. На территории какого региона расположен самый большой бархан в России?
- А. Астраханская область
 - Б. Забайкальский край
 - В. Калмыкия
 - Г. Дагестан
26. Какое течение несёт холодные воды от экватора в более высокие широты?
- А. Мадагаскарское
 - Б. Сомалийское
 - В. Куроисио
 - Г. Перуанское
27. Выберите среди перечисленных старейший русский заполярный острог в Сибири.
- А. Березов
 - Б. Мангазея
 - В. Верхнеколымский
 - Г. Туруханск
28. Кто из этих исследователей первым провёл свое судно Северо-Западным проходом?
- А. Роберт Скотт
 - Б. Фрицьоф Нансен
 - В. Руаль Амундсен
 - Г. Роберт Пири
29. Какой народ был полностью истреблен в результате европейской колонизации?
- А. папуасы
 - Б. фиджийцы
 - В. аборигены Австралии
 - Г. тасманийцы
30. Какая природная зона занимает наименьшую площадь в пределах России?
- А. широколиственных лесов
 - Б. пустынь и полупустынь умеренного пояса
 - В. арктических пустынь
 - Г. средиземноморских субтропиков

Ответы впишите в таблицу:

№ вопроса	Ответ
1	B 1
2	A 0
3	B 1
4	A 0
5	Г 0
6	B 1
7	A 0
8	Г 0
9	Б 1
10	Б 0
11	Г 0
12	A 0
13	A 0
14	A 0
15	A 1
16	Б 0
17	A 0
18	Г 1
19	Б 0
20	* Б 0
21	A 0
22	B 0
23	К 1
24	Б 0
25	Г 1
26	Б 0
27	Б 1
28	* A 0
29	A 0
30	Г 1

100

ШИФР 8-2

Всероссийская олимпиада школьников

Муниципальный этап

ФИО

Александр Анна Александровна

Дата рождения (дд.мм.гг)

контактный телефон

Наименование образовательного учреждения (полностью, с указанием населенного пункта)

МБОУ "СОШ №1" ПМО

Предмет

Физика

Класс

8

Вас подготовили к олимпиаде (подчеркни нужное) Учитель / сам готовился / репетитор

Если ВАС подготовил учитель - запишите его ФИО _____

8-2

Министерство образования Приморского края
Государственное автономное учреждение
дополнительного профессионального образования
«Приморский краевой институт развития образования»

Задания муниципального этапа
Всероссийской олимпиады школьников по географии
для 8 класса
2023–2024 учебный год

Теоретический тур

Уважаемый участник олимпиады!

Время выполнения заданий теоретического тура **90 минут**.
Выполнение теоретических (письменных) заданий целесообразно организовать следующим образом:

- не спеша, внимательно прочитайте задание и определите, наиболее верный и полный ответ;
 - если Вы отвечаете на задание, связанное с заполнением таблицы ответов, то старайтесь вписывать в нее только те сведения или данные, которые указаны в вопросе;
 - после выполнения всех предложенных заданий еще раз удостоверьтесь в правильности выбранных Вами ответов и решений.
- При ответе на тестовые задания **запрещено** пользоваться учебниками, школьными и прочими атласами, а также справочными материалами.
Максимальная оценка – 70 баллов

Задание 1. Прочитайте текст и определите пропущенные слова под номерами в скобках. Впишите их в таблицу ответов.

Эта территория (1) встречается в разных природных зонах, отличается крайне засушливым климатом. Годичная сумма атмосферных осадков здесь до 10 раз меньше другого показателя (2). С расширением территории данного ландшафта ведется борьба, так как он занимает до трети поверхности суши Земли. Какой тип природных ресурсов здесь наиболее высоко ценится (3) и как люди борются с его дефицитом? (4,5). К каким лимитирующим условиям должны быть приспособлены животные данного ландшафта? (6,7,8). В каких частях света мы не встретим данный ландшафт? (9,10). Одним из выдающихся исследователей таких территорий, написавший труды «Путешествие в Уссурийском крае» и «Монголия и страна тангутов», был наш соотечественник. Назовите его (11).

1	Азия	1
2	Суши	0
3	Вода	1
4,5	Витамин А Витамин С и витамин Е	1
6,7,8	Витамин В Недостаток воды Витамин Е	1
9,10	Атмосфера Азия	1
11	Шаньши	1

Как называются крупнейшие по площади объекты, относящиеся к этому типу ландшафта, по частям света, где они встречаются (без учета полярных областей)?

Часть света	Название географического объекта
Азия	Сахара
Европа	Арктическое море
Азия	Тонки
Африка	Капские горы
Австралия	Великие равнины

Максимальное количество – 15 баллов
Решено Максимом (85)

Задание 2. Назовите известного мореплавателя и исследователя, руководителя трёх кругосветных экспедиций, совершенных в XVIII веке. Его имя увековечено на свыше 20 географических объектах по всему миру.



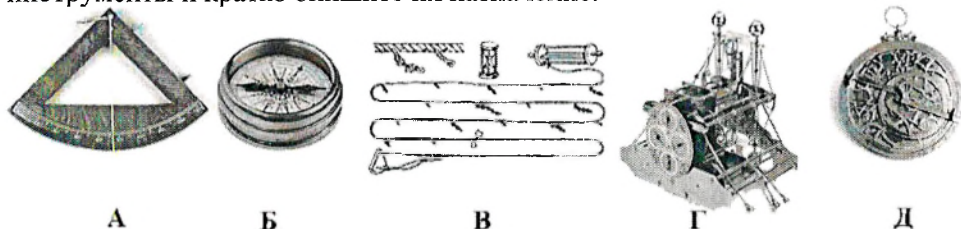
Назовите его и ответьте на дополнительные вопросы.

- 1) Как звали путешественника?
- 2) Пролив между островами **какого архипелага** назван в его честь, укажите точное название этого объекта? Если известно, что он впервые установил его островное положение.
- 3) Какую землю, известную как Терра Инкогнита, он искал во время своего первого кругосветного путешествия, но не нашёл и считал, что достичь её не удастся?
- 4) Какой континент он объявил собственностью британской короны во время первого путешествия?

65%
1-8,5
2-5
3-10
4-11
5-11
45,5

5) На берегу каких островов он погибает в стычке с туземцами во время третьего путешествия?

6) В экспедициях путешественники пользовались различными измерительными инструментами. Назовите изображенные на рисунках А-Д инструменты и кратко опишите их назначение:



Вопрос	Ответ	
1.	Острова Маселла	0
2.	Амелия Земля	0
3.		0
4.	Австралия	1
5.	Рыцарские орудия	0

Вопрос 6

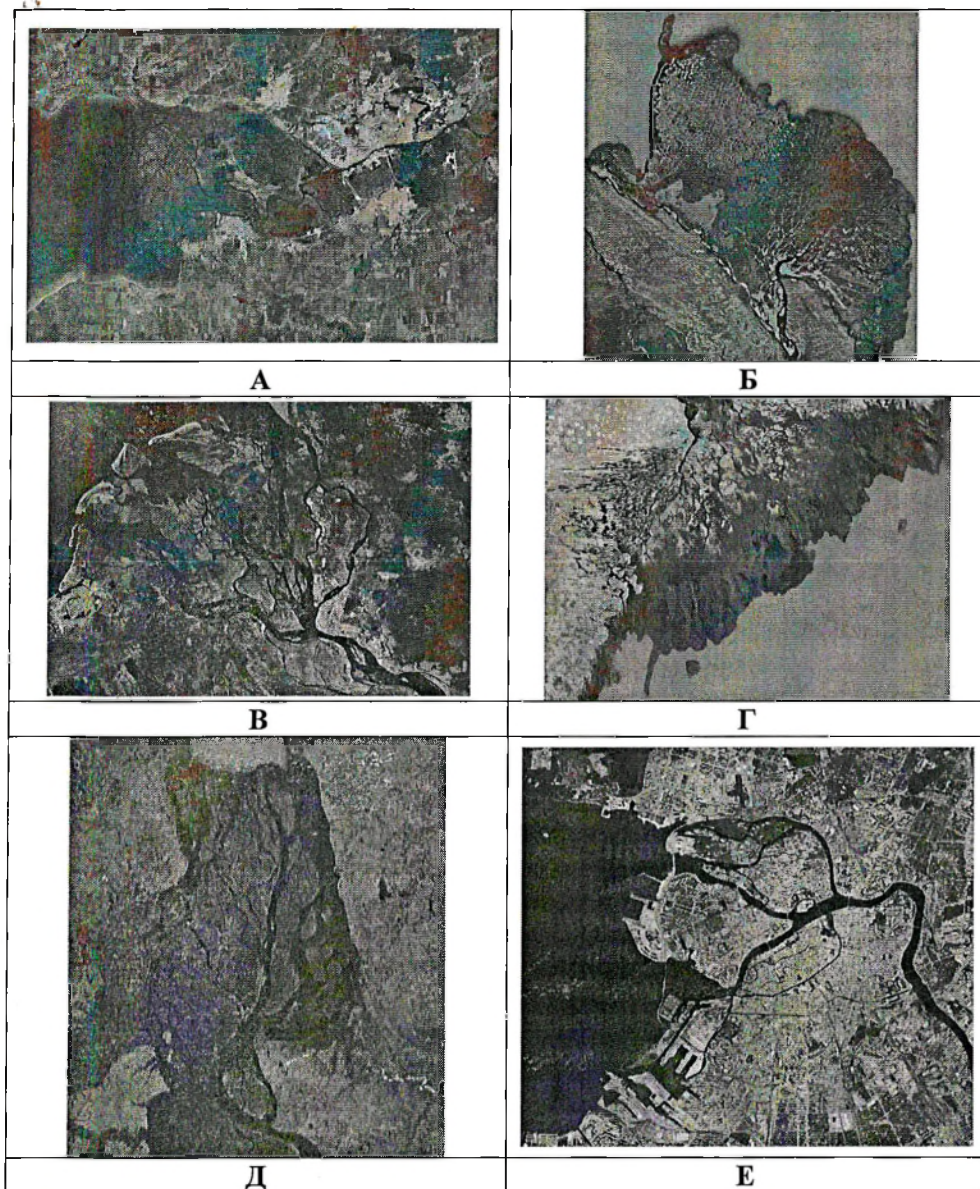
Буквенное обозначение	Название прибора	Назначение
А	Квадрант	Измерение высоты звезд, определение широты

Б	Кочевые	Измерение сторон света
В	Линии	Измерение глубины
Г	Хронометр	Для определения координат
Д	Часы	Измерение времени

Максимальное количество – 15 баллов

Задание 3. Перед вами снимки дельт одних из крупнейших рек России. Все рисунки ориентированы на север. Определите, что это за реки. Ответы впишите в таблицу.

50



- Про данные реки известно следующее:
1. В бассейне реки возведено 11 гидроэлектростанций.
 2. В устье реки расположен порт, построенный по приказу царя Ивана IV Васильевича в 1583–84 годах. Долгое время был главными морскими воротами в Европу.

3. Река Калка, где произошло сражение в 1223 году между русско-половецким войском и монгольским корпусом, относится к бассейну того же моря, что и река А. Река А – самая длинная из впадающих в данное море.
4. Эта река вторая по водности и третья по длине в России
5. Впадает в море с наименьшей соленостью в мире
6. На реке стоит самая мощная гидроэлектростанция России

	Название реки	Укажите номер пояснения	К бассейну какого моря относится река?
А	Енисей 0	6	Каспийское море
Б	Дон 0	3	Каспийское море
В	Северная Двина 1	2 1	Балтийское море 1
Г	Волга 1	1 1	Каспийское море 1
Д	Амур 0	4	Тихий океан
Е	Нева 1	5 1	Балтийское море 1

Какое название имеют параллельные, почти широтно вытянутые гряды и холмы правильной овальной формы, которые мы наблюдаем на рисунке Г в его западной части? Трапповые гряды 1

Максимальное количество – 25 баллов

Задание 4. Максимальная абсолютная высота этой возвышенности в Азиатской России, протянувшейся на 900 км в широтном направлении, составляет 245 м. Возвышенность служит водоразделом бассейнов многих рек, но все они впадают в одно море. В западной и восточной частях – расчленённый моренно-холмистый и холмисто-увалистый рельеф. В центральной части, наиболее пониженной и сильно заболоченной, преобладает плоский рельеф; обычны сосновые, реже лиственничные и кедровые редколесья.

1. Назовите эту возвышенность (1). Сибирские Увалы обь, Енисей
2. Назовите две крупные реки (на западе и на востоке), между которыми преимущественно расположена возвышенность (2,3). Реки впадают в крупные далеко вдающиеся в сушу заливы, которые имеют поморское название (4). Несмотря на суровые условия, здесь развито круглогодичное судоходство. Назовите крупнейшие порты в устьях этих рек (5,6)
3. Какой природной зоне соответствует территория возвышенности (7)? Какие почвы ей соответствуют (8)?
4. Большая часть водораздела проходит по границе между двумя субъектами России, назовите их (9,10), а также их столицы (11,12). На

Ямало-Ненецкий Хантос-Мансийский

нефти и газы

добыче каких полезных ископаемых специализируются эти субъекты (13,14).
К какой группе полезных ископаемых по происхождению они относятся (15)?

Ответы впишите в таблицу:

1.	Возвышенность	Сибирские Увалы	1
2.	Река на западе	Обь	1
3.	Река на востоке	Енисей	1
4.	Поморское название залива		0
5.	Порт в устье западной реки		0
6.	Порт в устье восточной реки		0
7.	Природная зона	Тайга	1
8.	Почва	Дерново-подзолистые	1
9.	Субъект на север	Ямало-Ненецкий автоном. окр.	1
10.	Субъект на юг	Хакасия - Республиканский автоном. окр.	1
11.	Столица северного субъекта	Сургут	1
12.	Столица южного субъекта	Абакан - Республика	1
13.	Полезные ископаемые	Нефть	1
14.		Газ	1
15.	Группа по происхождению	Горючие	0

Максимальное количество – 15 баллов

195

Тестовый тур

Уважаемый участник олимпиады!

Время выполнения заданий тестового тура **45 минут**.

Выполнение тестовых заданий целесообразно организовать следующим образом:

- не спеша, внимательно прочитайте тестовое задание;
- определите, какой из предложенных вариантов ответа верный;
- напишите букву, соответствующую выбранному Вами ответу, в Таблицу ниже;
- после выполнения всех предложенных заданий еще раз удостоверьтесь в правильности Ваших ответов;
- если потребуется корректировка выбранного Вами варианта ответа, то неправильный вариант ответа зачеркните крестиком, и рядом напишите новый.

При ответе на тестовые задания **запрещено** пользоваться учебниками, школьными и прочими атласами, а также справочными материалами.

Максимальная оценка – 30 баллов

1. Назовите арабского путешественника, посетившего земли большинства современных для него мусульманских властителей, а также некоторые немусульманские страны (Византию, Цейлон, Китай).

- А. Аль-Бируни
- Б. Марко Поло
- В. Ибн-Баттута
- Г. Олеарий

2. Представители какого народа первыми на территории Российской Федерации встречают Новый год в местах своего компактного проживания?

- А. буряты
- Б. долганы
- В. нганасаны
- Г. ительмены

3. На какой широте средняя высота снеговой линии наименьшая?

- А. 30° ю.ш.
- Б. 40° с.ш.
- В. 10° ю.ш.
- Г. 5° с.ш.

4. Из предложенного списка выберите реку, на которой располагается город-миллионер.

- А. Колыма
- Б. Миасс
- В. Печора
- Г. Урал

5. Если на одном из пляжей тихоокеанского побережья Австралии температура воздуха равна +24° С, то какова температура воздуха (содержащего водяные пары) на вершине горы Косцюшко?

- А. 20°С
- Б. 11°С
- В. 0°С
- Г. 6°С

6. Какая губерния существовала в составе России с 1797 по 1928 год?

- А. Белгородская
- Б. Брянская
- В. Курская
- Г. Липецкая

7. Южная Америка - самый влажный материк. Укажите причину, не объясняющую этот феномен.

- А. Большая часть материка находится под влиянием морских воздушных масс.
- Б. Анды расположены в западной части материка и не препятствуют проникновению пассатов с Атлантического океана.
- В. Амазонка - самая полноводная река мира.
- Г. Большие пространства располагаются в пределах экваториального и субэкваториального климатических поясов.

8. Какой вклад в мировую науку принадлежит военному гидрографу и картографу Френсису Бофорту?

- А. Изобретение аэролябии
- Б. Первое измерение глубины Марианской впадины
- В. Разработка шкалы для измерения силы землетрясений.
- Г. Разработка шкалы для измерения силы ветра.

9. Какой город расположен на территории с максимальной мощностью осадочных пород?
- А. Курск
 - Б. Новосибирск
 - В. Петрозаводск
 - Г. Петропавловск-Камчатский
10. Какое сочетание средней температуры июля и годовой суммы осадков соответствует южной границе тундровой зоны?
- А. 4°C – 200-250 мм
 - Б. 10°C – 200-250 мм
 - В. 10°C – 500-650 мм
 - Г. 15°C – 500-650 мм
11. Какой город согласно результатам переписи 1897 года был третьим по численности населения в пределах современной территории России?
- А. Воронеж
 - Б. Нижний Новгород
 - В. Саратов
 - Г. Ярославль
12. С какой средней скоростью поднимаются горы на земном шаре?
- А. от нескольких десятков до сотен метров в год
 - Б. дециметры в год
 - В. метры в год
 - Г. от нескольких миллиметров до нескольких сантиметров в год
13. Основной лесообразующей породой в уссурийской тайге Приморского края является:
- А. бархат амурский
 - Б. лиственница даурская
 - В. орех маньчжурский
 - Г. сосна корейская
14. Из неблагоприятных климатических явлений выберите то, которое является ветром.
- А. бора
 - Б. цунами
 - В. изморозь
 - Г. засуха
15. В пределах какой литосферной плиты находится Чукотский полуостров?
- А. Северо-Американская –
 - Б. Евразийская
 - В. Тихоокеанская
 - Г. Амурская –
16. Выберите правильное утверждение.
- А. Степи повсеместно распространены на юге Сибири и Дальнего Востока.
 - Б. Степи распространены в России только на Восточно-Европейской равнине.
 - В. Степи проходят сплошной полосой вдоль всей южной границы России.
 - Г. Степи распространены в основном на юге Европейской части России и в южной части Западной Сибири.
17. В каком из вариантов перечислены исключительно лесообразующие древесные породы широколиственных лесов?
- А. Береза, вяз, осина, ольха, тополь
 - Б. Береза, липа, ольха, осина, ясень
 - В. Вяз, граб, дуб, клён, ясень
 - Г. Клён, ива, вяз, осина, рябина –
18. Какая характеристика лесного древостоя указывается на топографических картах?
- А. средний возраст деревьев
 - Б. среднее расстояние между деревьями
 - В. средний диаметр кроны
 - Г. среднее число ярусов растительности
19. Что достаточно знать для определения точного значения истинного азимута на точку Б при нахождении в точке А и наличии компаса?
- А. магнитное склонение в точке Б
 - Б. магнитный азимут с точки А на точку Б
 - В. магнитный азимут с точки Б на точку А
 - Г. направление истинного меридиана в точке А
20. Кто из русских землепроходцев в 1643–1646 гг., впервые выйдя из бассейна Алдана на Зею, спустился по Амуру в его устье?
- А. Василий Поярков
 - Б. Ерофей Хабаров
 - В. Иван Москвитин
 - Г. Семён Дежнёв

21. К Какова действительная протяжённость маршрута, если на карте масштаба 1:120 000 она составляет 5 см?

- А. 6 км ~ $600 \cdot 000$
 Б. 60 км
В. 600 км
Г. 6600 м -

22. В каком климатическом поясе лежащие на поверхности лессовые породы занимают наибольшие площади?

- А. умеренный
Б. субтропический
 В. субэкваториальный
Г. тропический

23. Какая из перечисленных горных систем является наиболее молодой?

- А. Анды
Б. Аппалачи
В. Алтай
Г. Скандинавские горы

24. Какой центр традиционных народных промыслов специализируется на декоративной росписи деревянной посуды?

- А. Гжель
Б. Дымково
В. Палех
 Г. Хохлома

25. На территории какого региона расположен самый большой бархан в России?

- А. Астраханская область
Б. Забайкальский край
В. Калмыкия
 Г. Дагестан

26. Какое течение несёт холодные воды от экватора в более высокие широты?

- А. Мадагаскарское
 Б. Сомалийское
В. Курошио
Г. Перуанское

27. Выберите среди перечисленных старейший русский заполярный острог в Сибири.

- А. Березов
 Б. Мангазея
В. Верхнеколымский
Г. Туруханск

28. Кто из этих исследователей первым провёл свое судно Северо-Западным проходом?

- А. Роберт Скотт
Б. Фригель Хансен
В. Руаль Амундсен
Г. Роберт Пири

29. Какой народ был полностью истреблен в результате европейской колонизации?

- А. папуасы
 Б. фиджийцы
В. аборигены Австралии
Г. тасманийцы

30. Какая природная зона занимает наименьшую площадь в пределах России?

- А. широколиственных лесов
Б. пустынь и полупустынь умеренного пояса
В. арктических пустынь
 Г. средиземноморских субтропиков

Ответы впишите в таблицу:

№ вопроса	Ответ
1	В 1
2	А 0
3	Б 0
4	Г 0
5	Б 0
6	В 1
7	В 0
8	А 1
9	Г 0
10	Б 0
11	В 1
12	Г 0
13	Б 0
14	А 0
15	В 0
16	Г 1
17	Б 1
18	Б 0
19	Г 0
20	Б 0
21	Б 1
22	В 0
23	А 0
24	Г 1
25	Г 1
26	Б 0
27	Б 1
28	А 0
29	Б 0
30	Г 1

125

ШИФР 9-5

Всероссийская олимпиада школьников

Муниципальный этап

ФИО Оганеи Валентина Артауровна

Дата рождения (дд.мм.гг) _____

контактный телефон _____

Наименование образовательного учреждения (полностью, с указанием населенного пункта)

п.г.т. Тарасовка МБОУ СОШ №1 ТМО

Предмет география

Класс 9

Вас подготовили к олимпиаде (подчеркни нужное) Учитель / сам готовился / репетитор

Если ВАС подготовил учитель - запишите его ФИО _____

Министерство образования Приморского края
Государственное автономное учреждение
дополнительного профессионального образования
«Приморский краевой институт развития образования»

Задания муниципального этапа
Всероссийской олимпиады школьников по географии
для 9 класса
2023–2024 учебный год

Теоретический тур

Уважаемый участник олимпиады!

Время выполнения заданий теоретического тура **90 минут**.

Выполнение теоретических (письменных) заданий целесообразно организовать следующим образом:

- не спеша, внимательно прочитайте задание и определите, наиболее верный и полный ответ;
- если Вы отвечаете на задание, связанное с заполнением таблицы ответов, то старайтесь вписывать в нее только те сведения или данные, которые указаны в вопросе;
- после выполнения всех предложенных заданий еще раз удостоверьтесь в правильности выбранных Вами ответов и решений.

При ответе на задания **запрещено** пользоваться учебниками, школьными и прочими атласами,

Максимальная оценка – 70 баллов

Задание 1. Найдите ошибку в логических рядах географических понятий и географических объектов России и мира. Объясните причину выбора «ошибки». Ответы впишите в таблицу.

- «алмазы» – «мрамор» – «сланцы» – «известняк» – «диатомит»
- «Ханка» – «Ильмень» – «Баскунчак» – «Телецкое озеро» – «Таймыр»
- «арктическая пустыня» – «тундра» – «тайга» – «степь» – «пустыня»
- «сквозница» – «новороссийская бора» – «баргузин» – «шарман» – «гарматный»
- «Хоккайдо» – «Токайдо» – «Хонсю» – «Сикоку» – «Кюсю»

Номер ряда	Ошибка в логическом ряду	Причина «ошибки»
1	Алмазы	Это минерал, а все остальные горные породы.

9-5

2	Таймыр	это озеро, а все остальные острова.
3	сквозница	все остальные природные зоны, а это часть животного мира.
4	сквозница	все остальные ветры.
5	Токайдо	это регион, а все остальные острова.

Максимальное количество – 15 баллов

Задание 2. Прочитайте текст и определите пропущенные слова под номерами в скобках. Впишите их в таблицу ответов.

Ещё до нашей эры между Азией и Европой осуществлялась торговля - по (1). Торговля была нерегулярной, а достоверных сведений об азиатских странах почти не было. Постепенно отрывочные сведения о Китае и океане, расположенном на востоке, стали доходить до Европы. Первыми достигли Китая по морю (2), известные своей активной торговой деятельностью. Это случилось не позже XII в. Появление в XIII в. огромной (3) империи, создало условия для относительно безопасных путешествий в Китай по территории Руси и Южной Сибири. Одним из первых европейцев, достигших Китая, был (4). Он даже находился на службе у китайского императора более 20 лет. При этом много путешествуя. В книге, которая была написана по его рассказам, впервые упоминается островное государство Сипанго, которое сейчас известно как (5).

К открытому Тихому океану первым вышел конкистадор (6). При этом он пересек Панамский перешеек в том месте, где берег имел широкое простираие. Не представляя размеров открывшегося перед ним водного пространства, он назвал его (7) море.

В XV в. мореплаватель (8) открыл морской путь в (9). После этого португальцы быстро освоили и колонизировали побережье Индийского океана. В 1512 г. они открыли (10) пролив, который впоследствии стал главной морской дорогой в Тихий океан. Однако потребовалось еще 20 лет, чтобы путешественники вышли на океанический простор. Пока же португальцы занялись тем, что стали ввозить в Европу и продавать товары, ценившийся в Европе на вес золота: корицу, мускатный орех, ваниль, перец, гвоздику. Их везли с Молуккских островов, которые они назвали острова (11). Огромные прибыли португальцев от этой торговли подстегнули испанцев на поиск пути к этим островам с востока. И этот путь был найден во время экспедиции (12). Он открыл пролив из Атлантического океана в Тихий; пролив получил имя первооткрывателя. Были установлены огромные размеры открытого океана. Путешествие через океан прошло в условиях хорошей погоды. Поэтому самый буйный на Земле океан был назван им

Тихим. Не добравшись до Молуккских островов, мореплаватель погиб на островах, которые он назвал Сан-Ласаро. Вскоре они были переименованы в Западные; современное их название (13) острова. После смерти капитана экспедицию возглавил Эль-Кано. На родину вернулся только один из пяти кораблей, участвовавших в экспедиции. Трудности пути через океан сдерживали его освоение. Только через 60 лет пират-капер (14) открыл более безопасный путь в Тихий океан по проливу, который сейчас носит его имя.

В 40-е гг. XVII в. голландец (15) открыл Новую Зеландию и ряд островов Океании.

Самые значительные открытия в Тихом океане сделаны в ходе трех английских экспедиций (16) в 1768–1779 гг. Были открыты восточное побережье Австралии, более 150 островов в Океании, в том числе Гавайские. Наиболее трагическая страница в исследовании Тихого океана связана с гибелью французской экспедиции (17) в 1788 г. Погибли 2 корабля и более 200 человек. В ходе экспедиции были открыты западное побережье Сахалина и северо-восточное Приморье.

Русские землепроходцы впервые вышли к Тихому океану в XVII в. Так, в 1639 г. первым побережья Охотского моря достиг (18). Берегом этого же моря прошёл землепроходец (19), возвращаясь в Якутск с Амура. Первым, кто нашел пролив из Северного Ледовитого океана в Тихий, стал русский путешественник (20).

1.	Бартеру	
2.		
3.		
4.	Марко Поло	✓
5.	Якобус	✓
6.	Жюльес де Бальбоа	✓
7.	Юнко	✓
8.	Васко да Гама	✓
9.	Уидио	✓
10.	Магеланов пролив	✓
11.	присестей	✓
12.	Магелана	✓
13.		✓
14.		✓
15.	Абел Тасман	✓
16.	академических	✓
17.	Лаперуза	✓
18.	Москвитин	✓

19.	Лабалов	✓
20.	Дежнев	✓

Максимальное количество – 20 баллов

Задание 3. Определите название горной страны на территории России и дополнительные вопросы-подсказки. Ответы впишите в таблицу.

Горная страна, расположенная на побережье самого солёного моря и самого длинного пролива в России, образовалась около 100 млн лет назад на стыке двух литосферных плит. Высшая точка горной страны превышает 2000 м. Климат этой территории характеризуется разнонаправленностью движения воздушных масс в летний и зимний период, поэтому половодье на реках, большинство из которых течёт на запад и относится к бассейну одной из крупнейших рек России, случается во второй половине лета. Название одной из рек стало нарицательным для лесов, в которых темнохвойные породы сочетаются с широколиственными и представителями тропической флоры. Интерес к изучению природы этой горной страны сформировался благодаря публикации материалов советского географа первой трети XX в., в особенности его известного литературного произведения. Его именем назван город в одном из двух субъектов Российской Федерации, на территории которых располагается эта горная страна.

Вопрос	Ответ
Название горной страны	Сихотэ-линские
Самое солёное море России	Балтийское море
Самый длинный пролив	Лаптевский пролив
Название складчатости	Мезозойская
Название двух литосферных плит	Амурская плита Охотоморская плита
Название высочайшей вершины	Погорки-Яки
Тип климата	илуссонский
Одна из крупнейших рек России	Амур
Название реки	Уссури
Название лесов	Уссурийские тайга
Советский географ-писатель	В. Фисенцев
Литературное произведение	Делу Узана
Название 2-х субъектов Российской Федерации	Приморский край Хабаровский край

Максимальное количество – 15 баллов

Задание 4. Определите, о каких российских городах с названием из двух отдельных слов (например, Верхняя Пышма, Мариинский Посад и т.п.) идёт речь в описаниях. Укажите субъект Российской Федерации, на территории которого расположен каждый из городов. Ответы впишите в таблицу.

Описание города с «двойным» названием	Название города	Субъект РФ
Расположен на берегу Финского залива; в 5 км от него находится Ленинградская АЭС	Санкт-Петербург	Ленинградская область
Основан в 1571 году по указу Ивана Грозного; расположен в южной части Среднерусской возвышенности. Сейчас крупный центр чёрной металлургии	Старая Оса	Белгородская область
Получил название благодаря обнаружению на его территории естественных скважин с природным газом, который выходил на поверхность и самовоспламенялся, образуя факелы. Находится на высоте 35 м над ур. м.	Дачестанские озёра	Республика Дагестан
Приполярный город появился вблизи месторождения природного газа. Считается «газовой столицей» России	Новая Уренгой	Ямало-Ненецкий АО
Основан в 1345 г. и является ближайшим к столице городом «Золотого кольца» России; здесь находится Троице-Сергиева лавра (основатель Сергей Радонежский)	Сергиев-Посад	Московская область
Один из молодых городов на востоке страны (1989 г.); здесь работает крупное предприятие по ремонту, модернизации кораблей с ядерными энергетическими установками	—	—
Город, где собирают грузовики, которые много раз выигрывали ралли «Дакар»	—	—
Древнейший город Русского Севера в месте слияния двух рек, дающих начало самой известной реке Поморья. Резиденция российского Деда Мороза	Великий Устюг	Вологодская область

Город носит название реки на севере Восточной Европы, протекающей по территории России, Белоруссии и Латвии	Западная Двина	Тверская область
Город – «железная столица России»; здесь находится головное предприятие «Уралвагонзавода»	Житомир	Свердловская область

Максимальное количество – 20 баллов

15

Тестовый тур

Уважаемый участник олимпиады!

Время выполнения заданий тестового тура **45 минут**.

Выполнение тестовых заданий целесообразно организовать следующим образом:

- не спеша, внимательно прочитайте тестовое задание;
- определите, какой из предложенных вариантов ответа верный;
- напишите букву, соответствующую выбранному Вами ответу, в Таблицу ниже;
- после выполнения всех предложенных заданий еще раз удостоверьтесь в правильности Ваших ответов;
- если потребуется корректировка выбранного Вами варианта ответа, то неправильный вариант ответа зачеркните крестиком, и рядом напишите новый.

При ответе на тестовые задания **запрещено** пользоваться учебниками, школьными и прочими атласами, а также справочными материалами.

Максимальная оценка – **30 баллов**

1. Выберите путешественника, посетившего следующие географические объекты: уссурийская тайга, Тянь-Шань, Иссык-Куль, Хуанхэ, Лобнор:

- А. Пржевальский Н.М.
- Б. Семёнов-Тянь-Шанский П.П.
- В. Арсеньев В.К.
- Г. Обручев В.А.

2. Выберите правильный ответ. Разница местного (солнечного) времени между Воронежем (51,5°с. ш.; 39° в. д.) и Саратовым (51,5°с.ш.; 46°в.д.):

- А. отсутствует, так как оба города расположены в одной часовой зоне
- Б. отсутствует, так как оба города расположены на одной параллели
- В. составляет 28 мин., так как между городами 7° по долготе (1° = 4 мин.)
- Г. составляет 1 час, так как города располагаются в разных часовых зонах

3. Какие искажения отсутствуют на картах?

- А. углов
- Б. направлений
- В. размеров
- Г. форм

4. Определите масштаб плана, если расстояние в 4 км между двумя точками на нем составляет 10 см:

- А. 1:2500
- Б. 1:4000
- В. 1:40000
- Г. 1:25000

5. Наиболее высокие приливы бывают:

- А. в дни равноденствия
- Б. в дни солнцестояния
- В. когда Луна, Земля, Солнце находятся на одной линии
- Г. когда Луна, Земля и Солнце образуют прямой угол

6. Выберите вариант, где правильно указана геохронологическая последовательность (от более древнего к более молодому):

- А. девон, карбон, пермь
- Б. юра, триас, мел
- В. кембрий, силур, ордовик
- Г. четвертичный, палеоген, неоген

7. Какая из форм рельефа образована «внутренними силами» Земли?

- А. карстовая пещера
- Б. бугры пучения
- В. астроблема
- Г. кальдера

8. Какому типу климата России соответствует следующая характеристика: средняя температура воздуха в январе: от -16 °С до -24 °С, в июле: от +16 °С до +21 °С; среднегодовое количество атмосферных осадков 400-600 мм с небольшим летним максимумом.

- А. умеренный морской
- Б. умеренный умеренно-континентальный
- В. умеренный континентальный
- Г. умеренный резко континентальный

9. Выберите вариант, где правильно указаны водные объекты, относящиеся к одному общему бассейну стока:

- А. Селенга, Шилка, Анадырь, оз. Ханка
- Б. Бия, Вилюй, Вычегда, оз. Таймыр
- В. Волхов, Хопёр, Сухона, оз. Ильмень
- Г. Белая, Урал, Кубань, оз. Эльтон

10. Выберите правильное сочетание: «тип почв – природная зона»:
- А. подзолистые почвы - смешанные леса
 - Б. серые лесные почвы - широколиственные леса
 - В. каштановые почвы - лесостепи
 - Г. глеевые почвы - тайга
11. Какой тип земной коры преобладает на острове Мадагаскар?
- А. океанический
 - Б. материковый
 - В. вулканический (островных дуг)
 - Г. рифтогенный
12. Выберите правильное утверждение о месте России в мире:
- А. Россия занимает 1-е место по площади территории, освоение которой возможно без повышенных затрат
 - Б. Ключевская Сопка - самый высокий действующий вулкан в мире
 - В. По численности населения Россия находится во второй десятке стран мира
 - Г. Россия лидирует по количеству государств-сухопутных и морских соседей
13. Укажите правильное сочетание: «участок границы – географические объекты»:
- А. север - Карское море, п-ов Таймыр, мыс Дежнёва, Канада
 - Б. юг - река Амур, горы Алтай, гора Базардюзю, Казахстан
 - В. запад - Балтийское море, Украина, Молдавия, Балтийская коса
 - Г. восток - п-ов Чукотский, о-в Ратманова, Япония, Баренцево море
14. Укажите правильное сочетание: «тектоническая структура – форма рельефа»:
- А. Сибирская платформа - Западно-Сибирская равнина
 - Б. Область каледонской складчатости - Западный Саян
 - В. Балтийский щит - Тиманский кряж
 - Г. Плита молодой платформы - плато Путорана
15. Выберите правильное сочетание: «территория – субъект РФ – природная зона – почва»:
- А. Кольский полуостров - Мурманская область - тундра - серые лесные почвы
 - Б. Прикаспийская низменность - Астраханская область - широколиственные леса - подзолистые почвы;
 - В. Южный Урал - Оренбургская область - степи - чернозём
 - Г. Западно-Сибирская равнина - Курганская область - тайга - дерново-подзолистые почвы
16. Выберите пару народов, которые живут в крупнейшей пустыне мира:
- А. берберы и туареги
 - Б. чукчи и эскимосы
 - В. пигмеи и масаи
 - Г. монголы и буряты
17. Укажите народ России с численностью населения более 1 млн человек:
- А. чуваша
 - Б. марийцы
 - В. мордва
 - Г. удмурты
18. Какой из перечисленных народов не проживает вдоль сухопутной границы России:
- А. алтайцы
 - Б. осетины
 - В. ханты
 - Г. карелы
19. Республикой в составе России, на территории которой проживают представители мировых религий – буддизма и христианства, является:
- А. Бурятия
 - Б. Башкирия
 - В. Дагестан
 - Г. Якутия
20. В пределах главной полосы расселения расположен город:
- А. Магадан
 - Б. Норильск
 - В. Якутск
 - Г. Иркутск
21. В России городом считается населенный пункт, в котором проживает:
- А. от 1 до 3 тыс чел.
 - Б. от 7 до 12 тыс чел.
 - В. от 3 до 7 тыс чел.
 - Г. от 12 тыс чел. и выше

22. Выберите регион, в котором нет городов-миллионеров:
- А. Западная Сибирь
 - В. Северный Кавказ
 - Б. Северо-Запад
 - Г. Дальний Восток
23. Выберите правильное утверждение о природных ресурсах России.
- А. Россия занимает 1-е место по обеспеченности земельными ресурсами на душу населения
 - Б. Россия занимает 1-е место по площади лесов: 22 % всех лесов мира
 - В. Россия занимает 1-е место по объёму речного стока: 4270 км³
 - Г. Россия занимает 1 -е место по запасам угля
24. Какое утверждение о природных ресурсах России является неверным:
- А. В России располагается 25% мировых запасов древесины, 22% площади лесов планеты
 - Б. По уровню обеспеченности земель на душу населения (11,6 га) Россия занимает 4 место в мире
 - В. Водные ресурсы распределены равномерно по стране. По запасам речного стока Россия уступает только Бразилии
 - Г. Россия занимает первое место в мире по разведанным запасам железных (26%) и никелевых (13%) руд
25. Укажите правильную тройку лидеров среди экономических районов России по добыче угля:
- А. Западносибирский, Дальневосточный, Восточносибирский
 - Б. Западносибирский, Северный, Северокавказский
 - В. Западносибирский, Восточносибирский, Дальневосточный
 - Г. Западносибирский, Восточносибирский, Северный
26. Выберите из нижеперечисленных месторождение нефти:
- А. Ямбургское
 - Б. Ковдорское
 - В. Самотлорское
 - Г. Качканарское
27. Из неисчерпаемых ресурсов на Кольском полуострове используется:
- А. энергия ветра
 - Б. геотермальная энергия
 - В. энергия приливов и отливов
 - Г. солнечная энергия
28. Выберите правильное утверждение о топливной промышленности России:
- А. Россия занимает 1-е место по запасам и объёмам добычи нефти
 - Б. В Западной Сибири добывается около 70 % природного газа России
 - В. Тунгусский - крупнейший угледобывающий бассейн страны
 - Г. В европейской части страны потребление топлива намного больше объёмов его добычи
29. Выберите верное утверждение о факторах размещения электростанций:
- А. АЭС - в районах потребления электроэнергии
 - Б. ТЭС - только у источников дешёвого сырья
 - В. ГЭС - на реках, богатых гидроэнергоресурсами
 - Г. ГеоТЭС - повсеместно
30. В каком регионе доля сельскохозяйственных угодий составляет почти 80% от общей площади территории, а в структуре земельного фонда преобладает пашня:
- А. Ростовская область
 - Б. Калмыкия
 - В. Архангельская область
 - Г. Дагестан

Ответы впишите в таблицу:

№ вопроса	Ответ	
1	Б	-
2	Б	-
3	А	-
4	В	-
5	Г	-
6	А	-
7	Г	1
8	А	-
9	В	-
10	В	-
11	Г	-
12	Г	1
13	В	-
14	Б	1
15	В	1
16	В	1
17	Г	-
18	В	-
19	В	-
20	В	-
21	А	1
22	В	-
23	Б	1
24	В	-
25	В	-
26	Г	-
27	Г	1
28	В	-
29	В	-
30	Б	-

-
-
-
-
-
-

5

ШИФР 9-4

Всероссийская олимпиада школьников

Муниципальный этап

ФИО Устишко Полина Романовна

Дата рождения (дд.мм.гг) _____

контактный телефон _____

Наименование образовательного учреждения (полностью, с указанием населенного пункта)

пгт. Пограничный МБОУ ПСОШ №1 Пелло

Предмет География.

Класс 7 А

Вас подготовили к олимпиаде (подчеркни нужное) Учитель / сам готовился / репетитор

Если ВАС подготовил учитель - запишите его ФИО _____

Министерство образования Приморского края
Государственное автономное учреждение
дополнительного профессионального образования
«Приморский краевой институт развития образования»

Задания муниципального этапа
Всероссийской олимпиады школьников по географии
для 9 класса
2023–2024 учебный год

Теоретический тур

Уважаемый участник олимпиады!

Время выполнения заданий теоретического тура **90 минут**.

Выполнение теоретических (письменных) заданий целесообразно организовать следующим образом:

- не спеша, внимательно прочитайте задание и определите, наиболее верный и полный ответ;
- если Вы отвечаете на задание, связанное с заполнением таблицы ответов, то старайтесь вписывать в нее только те сведения или данные, которые указаны в вопросе;
- после выполнения всех предложенных заданий еще раз удостоверьтесь в правильности выбранных Вами ответов и решений.

При ответе на задания **запрещено** пользоваться учебниками, школьными и прочими атласами,

Максимальная оценка – 70 баллов

Задание 1. Найдите ошибку в логических рядах географических понятий и географических объектов России и мира. Объясните причину выбора «ошибки». Ответы впишите в таблицу.

- «алмазы» – «мрамор» – «сланцы» – «известняк» – «диатомит»
- «Ханка» – «Ильмень» – «Баскунчак» – «Телецкое озеро» – «Таймыр»
- «арктическая пустыня» – «тундра» – «тайга» – «степь» – «пустыня»
- «сквозница» – «новороссийская бора» – «баргузин» – «шарман» – «гарматный»
- «Хоккайдо» – «Токайдо» – «Хонсю» – «Сикоку» – «Кюсю»

Номер ряда	Ошибка в логическом ряду	Причина «ошибки»
1	Сланцы 0	это пролив, все остальные проливы. 0

9-4

2	Таймыр 0	это полуостров остальной 0
3	0	0
4	0	0
5	Токайдо 10	решено остальное остров 25

Максимальное количество – 15 баллов

Задание 2. Прочитайте текст и определите пропущенные слова под номерами в скобках. Впишите их в таблицу ответов.

Ещё до нашей эры между Азией и Европой осуществлялась торговля - по (1). Торговля была нерегулярной, а достоверных сведений об азиатских странах почти не было. Постепенно отрывочные сведения о Китае и океане, расположенном на востоке, стали доходить до Европы. Первыми достигли Китая по морю (2), известные своей активной торговой деятельностью. Это случилось не позже XII в. Появление в XIII в. огромной (3) империи, создало условия для относительно безопасных путешествий в Китай по территории Руси и Южной Сибири. Одним из первых европейцев, достигших Китая, был (4). Он даже находился на службе у китайского императора более 20 лет. При этом много путешествуя. В книге, которая была написана по его рассказам, впервые упоминается островное государство Сипанго, которое сейчас известно как (5).

К открытому Тихому океану первым вышел конкистадор (6). При этом он пересек Панамский перешеек в том месте, где берег имел широкое простирание. Не представляя размеров открывшегося перед ним водного пространства, он назвал его (7) море.

В XV в. мореплавателю (8) открыл морской путь в (9). После этого португальцы быстро освоили и колонизировали побережье Индийского океана. В 1512 г. они открыли (10) пролив, который впоследствии стал главной морской дорогой в Тихий океан. Однако потребовалось еще 20 лет, чтобы путешественники вышли на океанический простор. Пока же португальцы занялись тем, что стали ввозить в Европу и продавать товары, ценившийся в Европе на вес золота: корицу, мускатный орех, ваниль, перец, гвоздику. Их везли с Молуккских островов, которые они назвали острова (11). Огромные прибыли португальцев от этой торговли подстегнули испанцев на поиск пути к этим островам с востока. И этот путь был найден во время экспедиции (12). Он открыл пролив из Атлантического океана в Тихий; пролив получил имя первооткрывателя. Были установлены огромные размеры открытого океана. Путешествие через океан прошло в условиях хорошей погоды. Поэтому самый буйный на Земле океан был назван им

Тихим. Не добравшись до Молуккских островов, мореплаватель погиб на островах, которые он назвал Сан-Ласаро. Вскоре они были переименованы в Западные; современное их название (13) острова. После смерти капитана экспедицию возглавил Эль-Кано. На родину вернулся только один из пяти кораблей, участвовавших в экспедиции. Трудности пути через океан сдерживали его освоение. Только через 60 лет пират-капер (14) открыл более безопасный путь в Тихий океан по проливу, который сейчас носит его имя.

В 40-е гг. XVII в. голландец (15) открыл Новую Зеландию и ряд островов Океании.

Самые значительные открытия в Тихом океане сделаны в ходе трех английских экспедиций (16) в 1768–1779 гг. Были открыты восточное побережье Австралии, более 150 островов в Океании, в том числе Гавайские. Наиболее трагическая страница в исследовании Тихого океана связана с гибелью французской экспедиции (17) в 1788 г. Погибли 2 корабля и более 200 человек. В ходе экспедиции были открыты западное побережье Сахалина и северо-восточное Приморье.

Русские землепроходцы впервые вышли к Тихому океану в XVII в. Так, в 1639 г. первым побережья Охотского моря достиг (18). Берегом этого же моря прошёл землепроходец (19), возвращаясь в Якутск с Амура. Первым, кто нашел пролив из Северного Ледовитого океана в Тихий, стал русский путешественник (20).

1.	
2.	
3.	
4.	
5.	
6.	
7.	
8.	
9.	
10.	
11.	
12.	
13.	
14.	
15.	
16.	
17.	
18.	

19.	
20.	

Максимальное количество – 20 баллов

Задание 3. Определите название горной страны на территории России и дополнительные вопросы-подсказки. Ответы впишите в таблицу.

Горная страна, расположенная на побережье самого солёного моря и самого длинного пролива в России, образовалась около 100 млн лет назад на стыке двух литосферных плит. Высшая точка горной страны превышает 2000 м. Климат этой территории характеризуется разнонаправленностью движения воздушных масс в летний и зимний период, поэтому половодье на реках, большинство из которых течёт на запад и относится к бассейну одной из крупнейших рек России, случается во второй половине лета. Название одной из рек стало нарицательным для лесов, в которых темнохвойные породы сочетаются с широколиственными и представителями тропической флоры. Интерес к изучению природы этой горной страны сформировался благодаря публикации материалов советского географа первой трети XX в., в особенности его известного литературного произведения. Его именем назван город в одном из двух субъектов Российской Федерации, на территории которых располагается эта горная страна.

Вопрос	Ответ
Название горной страны	Кавказ - Азия
Самое солёное море России	Каспийское море
Самый длинный пролив	Татарский пролив.
Название складчатости	Альпийская
Название двух литосферных плит	Африканская Евразийская
Название высочайшей вершины	Топлоки - Яни
Тип климата	Широколиственный
Одна из крупнейших рек России	Амур
Название реки	Каспийская тайга
Название лесов	Каспийская тайга
Советский географ-писатель	В. А. Арсеньев.
Литературное произведение	Зерц. Уалия.
Название 2-х субъектов Российской Федерации	Приморский край Дальневосточный край

Максимальное количество – 15 баллов

148

Задание 4. Определите, о каких российских городах с названием из двух отдельных слов (например, Верхняя Пышма, Мариинский Посад и т.п.) идёт речь в описаниях. Укажите субъект Российской Федерации, на территории которого расположен каждый из городов. Ответы впишите в таблицу.

Описание города с «двойным» названием	Название города	Субъект РФ
Расположен на берегу Финского залива; в 5 км от него находится Ленинградская АЭС	Санкт-Петербург	Ленинградская область 1
Основан в 1571 году по указу Ивана Грозного; расположен в южной части Среднерусской возвышенности. Сейчас крупный центр чёрной металлургии	Старый Оскол 1	Белгородская область 1
Получил название благодаря обнаружению на его территории естественных скважин с природным газом, который выходил на поверхность и самовоспламенялся, образуя факелы. Находится на высоте 35 м над ур. м.	Дагестанские Огни 1	Республика Дагестан 1
Приполярный город появился вблизи месторождения природного газа. Считается «газовой столицей» России	Новый Уренгой 1	Ямало-Ненецкий АО 1
Основан в 1345 г. и является ближайшим к столице городом «Золотого кольца» России; здесь находится Троице-Сергиева лавра (основатель Сергей Радонежский)	Сергиев-Посад 1	Московская область 1
Один из молодых городов на востоке страны (1989 г.); здесь работает крупное предприятие по ремонту, модернизации кораблей с ядерными энергетическими установками	Находка 0	Приморский край 1
Город, где собирают грузовики, которые много раз выигрывали ралли «Дакар»	Набережные Челны 1	Республика Татарстан 1
Древнейший город Русского Севера в месте слияния двух рек, дающих начало самой известной реке Поморья. Резиденция российского Деда Мороза	Великий Устюг 1	Вологодская область 1

Город носит название реки на севере Восточной Европы, протекающей по территории России, Белоруссии и Латвии	Западная Двина 1	Тверская область 1
Город – «железная столица России»; здесь находится головное предприятие «Уралвагонзавода»	Нижегский Таши 1	Свердловская область 1

Максимальное количество – 20 баллов

185

Тестовый тур

Уважаемый участник олимпиады!

Время выполнения заданий тестового тура **45 минут**.

Выполнение тестовых заданий целесообразно организовать следующим образом:

- не спеша, внимательно прочитайте тестовое задание;
- определите, какой из предложенных вариантов ответа верный;
- напишите букву, соответствующую выбранному Вами ответу, в Таблицу ниже;
- после выполнения всех предложенных заданий еще раз удостоверьтесь в правильности Ваших ответов;
- если потребуется корректировка выбранного Вами варианта ответа, то неправильный вариант ответа зачеркните крестиком, и рядом напишите новый.

При ответе на тестовые задания **запрещено** пользоваться учебниками, школьными и прочими атласами, а также справочными материалами.

Максимальная оценка – **30 баллов**

1. Выберите путешественника, посетившего следующие географические объекты: уссурийская тайга, Тянь-Шань, Иссык-Куль, Хуанхэ, Лобнор:

- А. Пржевальский Н.М.
- Б. Семёнов-Тянь-Шанский П.П.
- В. Арсеньев В.К.
- Г. Обручев В.А.

2. Выберите правильный ответ. Разница местного (солнечного) времени между Воронежем (51,5°с. ш.; 39° в. д.) и Саратовым (51,5°с.ш.; 46°в.д.):

- А. отсутствует, так как оба города расположены в одной часовой зоне
- Б. отсутствует, так как оба города расположены на одной параллели
- В. составляет 28 мин., так как между городами 7° по долготе (1° = 4 мин.)
- Г. составляет 1 час, так как города располагаются в разных часовых зонах

3. Какие искажения отсутствуют на картах?

- А. углов
- Б. направлений
- В. размеров
- Г. форм

4. Определите масштаб плана, если расстояние в 4 км между двумя точками на нем составляет 10 см:

- А. 1:2500
- Б. 1:4000
- В. 1:40000
- Г. 1:25000

5. Наиболее высокие приливы бывают:

- А. в дни равноденствия
- Б. в дни солнцестояния
- В. когда Луна, Земля, Солнце находятся на одной линии
- Г. когда Луна, Земля и Солнце образуют прямой угол

6. Выберите вариант, где правильно указана геохронологическая последовательность (от более древнего к более молодому):

- А. девон, карбон, пермь
- Б. юра, триас, мел
- В. кембрий, силур, ордовик
- Г. четвертичный, палеоген, неоген

7. Какая из форм рельефа образована «внутренними силами» Земли?

- А. карстовая пещера
- Б. бугры пучения
- В. астроблема
- Г. кальдера

8. Какому типу климата России соответствует следующая характеристика: средняя температура воздуха в январе: от -16 °С до -24 °С, в июле: от +16 °С до +21 °С; среднегодовое количество атмосферных осадков 400-600 мм с небольшим летним максимумом.

- А. умеренный морской
- Б. умеренный умеренно-континентальный
- В. умеренный континентальный
- Г. умеренный резко континентальный

9. Выберите вариант, где правильно указаны водные объекты, относящиеся к одному общему бассейну стока:

- А. Селенга, Шилка, Анадырь, оз. Ханка
- Б. Бия, Виллой, Вычегда, оз. Таймыр
- В. Волхов, Хопёр, Сухона, оз. Ильмень
- Г. Белая, Урал, Кубань, оз. Эльтон

10. Выберите правильное сочетание: «тип почв – природная зона»:
- А. подзолистые почвы - смешанные леса
 - Б. серые лесные почвы - широколиственные леса
 - В. каштановые почвы - лесостепи
 - Г. глеевые почвы - тайга
11. Какой тип земной коры преобладает на острове Мадагаскар?
- А. океанический
 - Б. материковый
 - В. вулканический (островных дуг)
 - Г. рифтогенный
12. Выберите правильное утверждение о месте России в мире:
- А. Россия занимает 1-е место по площади территории, освоение которой возможно без повышенных затрат
 - Б. Ключевская Сопка - самый высокий действующий вулкан в мире
 - В. По численности населения Россия находится во второй десятке стран мира
 - Г. Россия лидирует по количеству государств-сухопутных и морских соседей
13. Укажите правильное сочетание: «участок границы – географические объекты»:
- А. север - Карское море, п-ов Таймыр, мыс Дежнёва, Канада
 - Б. юг - река Амур, горы Алтай, гора Базардюзю, Казахстан
 - В. запад - Балтийское море, Украина, Молдавия, Балтийская коса
 - Г. восток - п-ов Чукотский, о-в Ратманова, Япония, Баренцево море
14. Укажите правильное сочетание: «тектоническая структура – форма рельефа»:
- А. Сибирская платформа - Западно-Сибирская равнина
 - Б. Область каледонской складчатости - Западный Саян
 - В. Балтийский щит - Тиманский кряж
 - Г. Плита молодой платформы - плато Путорана
15. Выберите правильное сочетание: «территория – субъект РФ – природная зона – почва»:
- А. Кольский полуостров - Мурманская область - тундра - серые лесные почвы
 - Б. Прикаспийская низменность - Астраханская область - широколиственные леса - подзолистые почвы;
 - В. Южный Урал - Оренбургская область - степи - чернозём
 - Г. Западно-Сибирская равнина - Курганская область - тайга - дерново-подзолистые почвы
16. Выберите пару народов, которые живут в крупнейшей пустыне мира:
- А. берберы и туареги
 - Б. чукчи и эскимосы
 - В. пигмеи и масаи
 - Г. монголы и буряты
17. Укажите народ России с численностью населения более 1 млн человек:
- А. чувашаи
 - Б. марийцы
 - В. мордва
 - Г. удмурты
18. Какой из перечисленных народов не проживает вдоль сухопутной границы России:
- А. алтайцы
 - Б. осетины
 - В. ханты
 - Г. карелы
19. Республикой в составе России, на территории которой проживают представители мировых религий – буддизма и христианства, является:
- А. Бурятия
 - Б. Башкирия
 - В. Дагестан
 - Г. Якутия
20. В пределах главной полосы расселения расположен город:
- А. Магадан
 - Б. Норильск
 - В. Якутск
 - Г. Иркутск
21. В России городом считается населенный пункт, в котором проживает:
- А. от 1 до 3 тыс чел.
 - Б. от 7 до 12 тыс чел.
 - В. от 3 до 7 тыс чел.
 - Г. от 12 тыс чел. и выше

22. Выберите регион, в котором нет городов-миллионеров:
- А. Западная Сибирь
 - Б. Северный Кавказ
 - В. Северо-Запад
 - Г. Дальний Восток
23. Выберите правильное утверждение о природных ресурсах России.
- А. Россия занимает 1-е место по обеспеченности земельными ресурсами на душу населения
 - Б. Россия занимает 1-е место по площади лесов: 22 % всех лесов мира
 - В. Россия занимает 1-е место по объёму речного стока: 4270 км³
 - Г. Россия занимает 1 -е место по запасам угля
24. Какое утверждение о природных ресурсах России является неверным:
- А. В России располагается 25% мировых запасов древесины, 22% площади лесов планеты
 - Б. По уровню обеспеченности земель на душу населения (11,6 га) Россия занимает 4 место в мире
 - В. Водные ресурсы распределены равномерно по стране. По запасам речного стока Россия уступает только Бразилии
 - Г. Россия занимает первое место в мире по разведанным запасам железных (26%) и никелевых (13%) руд
25. Укажите правильную тройку лидеров среди экономических районов России по добыче угля:
- А. Западносибирский, Дальневосточный, Восточносибирский
 - Б. Западносибирский, Северный, Северокавказский
 - В. Западносибирский, Восточносибирский, Дальневосточный
 - Г. Западносибирский, Восточносибирский, Северный
26. Выберите из нижеперечисленных месторождение нефти:
- А. Ямбургское
 - Б. Ковдорское
 - В. Самотлорское
 - Г. Качканарское
27. Из неисчерпаемых ресурсов на Кольском полуострове используется:
- А. энергия ветра
 - Б. геотермальная энергия
 - В. энергия приливов и отливов
 - Г. солнечная энергия
28. Выберите правильное утверждение о топливной промышленности России:
- А. Россия занимает 1-е место по запасам и объёмам добычи нефти
 - Б. В Западной Сибири добывается около 70 % природного газа России
 - В. Тунгусский - крупнейший угледобывающий бассейн страны
 - Г. В европейской части страны потребление топлива намного больше объёмов его добычи
29. Выберите верное утверждение о факторах размещения электростанций:
- А. АЭС - в районах потребления электроэнергии
 - Б. ТЭС - только у источников дешёвого сырья
 - В. ГЭС - на реках, богатых гидроэнергоресурсами
 - Г. ГеоТЭС - повсеместно
30. В каком регионе доля сельскохозяйственных угодий составляет почти 80% от общей площади территории, а в структуре земельного фонда преобладает пашня:
- А. Ростовская область
 - Б. Калмыкия
 - В. Архангельская область
 - Г. Дагестан

Ответы впишите в таблицу:

№ вопроса	Ответ
1	A 1
2	A 0
3	A 0
4	B 1
5	B 1
6	A 1
7	Г 1
8	A 0
9	B 0
10	B 0
11	Б 1
12	0
13	0
14	0
15	0
16	A 1
17	A 1
18	0
19	0
20	0
21	Г 1
22	Г 1
23	0
24	0
25	0
26	0
27	0
28	0
29	0
30	0

105.

ШИФР 9-2

Всероссийская олимпиада школьников

Муниципальный этап

ФИО Тодкбеская Дарья Александровна

Дата рождения (дд.мм.гг) _____

контактный телефон _____

Наименование образовательного учреждения (полностью, с указанием населенного пункта)

Муниципальное бюджетное общеобразовательное учреждение
Городишская средняя школа №1 ГМО

Предмет География

Класс 9

Вас подготовили к олимпиаде (подчеркни нужное) Учитель / сам готовился / репетитор

Если ВАС подготовил учитель - запишите его ФИО _____

Министерство образования Приморского края
Государственное автономное учреждение
дополнительного профессионального образования
«Приморский краевой институт развития образования»

595.
84%

Задания муниципального этапа
Всероссийской олимпиады школьников по географии
для 9 класса
2023–2024 учебный год

Теоретический тур

Уважаемый участник олимпиады!

Время выполнения заданий теоретического тура **90 минут**.
Выполнение теоретических (письменных) заданий целесообразно
организовать следующим образом:

- не спеша, внимательно прочитайте задание и определите, наиболее верный и полный ответ;
 - если Вы отвечаете на задание, связанное с заполнением таблицы ответов, то старайтесь вписывать в нее только те сведения или данные, которые указаны в вопросе;
 - после выполнения всех предложенных заданий еще раз удостоверьтесь в правильности выбранных Вами ответов и решений.
- При ответе на задания **запрещено** пользоваться учебниками, школьными и прочими атласами,

Максимальная оценка – 70 баллов

Задание 1. Найдите ошибку в логических рядах географических понятий и географических объектов России и мира. Объясните причину выбора «ошибки». Ответы впишите в таблицу.

- «алмазы» – «мрамор» – «сланцы» – «известняк» – «диатомит»
- «Ханка» – «Ильмень» – «Баскунчак» – «Телецкое озеро» – «Таймыр»
- «арктическая пустыня» – «тундра» – «тайга» – «степь» – «пустыня»
- «сквозница» – «новороссийская бора» – «баргузин» – «шарман» – «гарматный»
- «Хоккайдо» – «Токайдо» – «Хонсю» – «Сикоку» – «Кюсю»

Номер ряда	Ошибка в логическом ряду	Причина «ошибки»
1	алмазы	древн. камни

9-2

2	Ханка 0	Озеро кот. имеет часть за границей 0
3	арктическая пустыня 0	Разнообразие природных зон 0
4	Баргузин 1	0
5	Хонсю 0	0

Максимальное количество – 15 баллов

Задание 2. Прочитайте текст и определите пропущенные слова под номерами в скобках. Впишите их в таблицу ответов.

Ещё до нашей эры между Азией и Европой осуществлялась торговля - по (1). Торговля была нерегулярной, а достоверных сведений об азиатских странах почти не было. Постепенно отрывочные сведения о Китае и океане, расположенном на востоке, стали доходить до Европы. Первыми достигли Китая по морю (2), известные своей активной торговой деятельностью. Это случилось не позже XII в. Появление в XIII в. огромной (3) империи, создало условия для относительно безопасных путешествий в Китай по территории Руси и Южной Сибири. Одним из первых европейцев, достигших Китая, был (4). Он даже находился на службе у китайского императора более 20 лет. При этом много путешествуя. В книге, которая была написана по его рассказам, впервые упоминается островное государство Сипанго, которое сейчас известно как (5).

К открытому Тихому океану первым вышел конкистадор (6). При этом он пересек Панамский перешеек в том месте, где берег имел широтное простираие. Не представляя размеров открывшегося перед ним водного пространства, он назвал его (7) море.

В XV в. мореплаватель (8) открыл морской путь в (9). После этого португальцы быстро освоили и колонизировали побережье Индийского океана. В 1512 г. они открыли (10) пролив, который впоследствии стал главной морской дорогой в Тихий океан. Однако потребовалось еще 20 лет, чтобы путешественники вышли на океанический простор. Пока же португальцы занялись тем, что стали ввозить в Европу и продавать товары, ценившийся в Европе на вес золота: корицу, мускатный орех, ваниль, перец, гвоздику. Их везли с Молуккских островов, которые они назвали острова (11). Огромные прибыли португальцев от этой торговли подстегнули испанцев на поиск пути к этим островам с востока. И этот путь был найден во время экспедиции (12). Он открыл пролив из Атлантического океана в Тихий; пролив получил имя первооткрывателя. Были установлены огромные размеры открытого океана. Путешествие через океан прошло в условиях хорошей погоды. Поэтому самый буйный на Земле океан был назван им

Тихим. Не добравшись до Молуккских островов, мореплаватель погиб на островах, которые он назвал Сан-Ласаро. Вскоре они были переименованы в Западные; современное их название (13) острова. После смерти капитана экспедицию возглавил Эль-Кано. На родину вернулся только один из пяти кораблей, участвовавших в экспедиции. Трудности пути через океан сдерживали его освоение. Только через 60 лет пират-капер (14) открыл более безопасный путь в Тихий океан по проливу, который сейчас носит его имя.

В 40-е гг. XVII в. голландец (15) открыл Новую Зеландию и ряд островов Океании.

Самые значительные открытия в Тихом океане сделаны в ходе трех английских экспедиций (16) в 1768–1779 гг. Были открыты восточное побережье Австралии, более 150 островов в Океании, в том числе Гавайские. Наиболее трагическая страница в исследовании Тихого океана связана с гибелью французской экспедиции (17) в 1788 г. Погибли 2 корабля и более 200 человек. В ходе экспедиции были открыты западное побережье Сахалина и северо-восточное Приморье.

Русские землепроходцы впервые вышли к Тихому океану в XVII в. Так, в 1639 г. первым побережья Охотского моря достиг (18). Берегом этого же моря прошёл землепроходец (19), возвращаясь в Якутск с Амура. Первым, кто нашел пролив из Северного Ледовитого океана в Тихий, стал русский путешественник (20).

1.	Морем	0
2.		0
3.		0
4.	Марко Поло	1
5.	Японии	1
6.	Нукое	0
7.	Южное	1
8.	Васко да Гама	1
9.	Индию	1
10.	Майшанов	0
11.	Крылатей	1
12.	Мелешанов	1
13.		0
14.		0
15.	Абел Тасман	1
16.	академических	0
17.	Лаперуза	1
18.	Москвитин	1

19.		0
20.		0

Максимальное количество – 20 баллов

100.

Задание 3. Определите название горной страны на территории России и дополнительные вопросы-подсказки. Ответы впишите в таблицу.

Горная страна, расположенная на побережье самого солёного моря и самого длинного пролива в России, образовалась около 100 млн лет назад на стыке двух литосферных плит. Высшая точка горной страны превышает 2000 м. Климат этой территории характеризуется разнонаправленностью движения воздушных масс в летний и зимний период, поэтому половодье на реках, большинство из которых течёт на запад и относится к бассейну одной из крупнейших рек России, случается во второй половине лета. Название одной из рек стало нарицательным для лесов, в которых темнохвойные породы сочетаются с широколиственными и представителями тропической флоры. Интерес к изучению природы этой горной страны сформировался благодаря публикации материалов советского географа первой трети XX в., в особенности его известного литературного произведения. Его именем назван город в одном из двух субъектов Российской Федерации, на территории которых располагается эта горная страна.

Вопрос	Ответ
Название горной страны	Сихотэ-Алинь 1
Самое солёное море России	Японское море 1
Самый длинный пролив	Штарковский пролив 1
Название складчатости	Мезозойская складчатость 1
Название двух литосферных плит	Амурская плита 1
	Охотоморская плита 1
Название высочайшей вершины	Горы Сундэ-Яни 1
Тип климата	Муссонный 1
Одна из крупнейших рек России	Амур 1
Название реки	Чесури 1
Название лесов	Чесурийская тайга 1
Советский географ-писатель	В.А.Арсеньев 1
Литературное произведение	Дерсу Узала 1
Название 2-х субъектов Российской Федерации	Приморский край 1
	Хабаровский край 1

Максимальное количество – 15 баллов

150.

Задание 4. Определите, о каких российских городах с названием из двух отдельных слов (например, Верхняя Пышма, Мариинский Посад и т.п.) идёт речь в описаниях. Укажите субъект Российской Федерации, на территории которого расположен каждый из городов. Ответы впишите в таблицу.

Описание города с «двойным» названием	Название города	Субъект РФ
Расположен на берегу Финского залива; в 5 км от него находится Ленинградская АЭС	Санкт-Петербург 0	Ленинградская обл 1
Основан в 1571 году по указу Ивана Грозного; расположен в южной части Среднерусской возвышенности. Сейчас крупный центр чёрной металлургии	Старый Оскол 1	Белгородская обл 1
Получил название благодаря обнаружению на его территории естественных скважин с природным газом, который выходил на поверхность и самовоспламенялся, образуя факелы. Находится на высоте 35 м над ур. м.	Далестанские Огни 1	Республика Дагестан 1
Приполярный город появился вблизи месторождения природного газа. Считается «газовой столицей» России	Новый Уренгой 1	Ямало-Ненецкий АО 1
Основан в 1345 г. и является ближайшим к столице городом «Золотого кольца» России; здесь находится Троице-Сергиева лавра (основатель Сергей Радонежский)	Сергиев-Посад 1	Московская обл 1
Один из молодых городов на востоке страны (1989 г.); здесь работает крупное предприятие по ремонту, модернизации кораблей с ядерными энергетическими установками	Находка 0	Приморский край 1
Город, где собирают грузовики, которые много раз выигрывали ралли «Дакар»	Набережные Челны 1	Республика Татарстан 1
Древнейший город Русского Севера в месте слияния двух рек, дающих начало самой известной реке Поморья. Резиденция российского Деда Мороза	Великий Устюг 1	Вологодская обл 1

Город носит название реки на севере Восточной Европы, протекающей по территории России, Белоруссии и Латвии	Западный Двина 1	Тверская область 1
Город – «железная столица России»; здесь находится головное предприятие «Уралвагонзавода»	Нижний Тагил 1	Свердловская область 1

Максимальное количество – 20 баллов

185

Тестовый тур

Уважаемый участник олимпиады!

Время выполнения заданий тестового тура **45 минут**.

Выполнение тестовых заданий целесообразно организовать следующим образом:

- не спеша, внимательно прочитайте тестовое задание;
- определите, какой из предложенных вариантов ответа верный;
- напишите букву, соответствующую выбранному Вами ответу, в Таблицу ниже;
- после выполнения всех предложенных заданий еще раз удостоверьтесь в правильности Ваших ответов;
- если потребуется корректировка выбранного Вами варианта ответа, то неправильный вариант ответа зачеркните крестиком, и рядом напишите новый.

При ответе на тестовые задания **запрещено** пользоваться учебниками, школьными и прочими атласами, а также справочными материалами.

Максимальная оценка – **30 баллов**

1. Выберите путешественника, посетившего следующие географические объекты: уссурийская тайга, Тянь-Шань, Иссык-Куль, Хуанхэ, Лобнор:

- А. Пржевальский Н.М.
- Б. Семёнов-Тянь-Шанский П.П.
- В. Арсеньев В.К.
- Г. Обручев В.А.

2. Выберите правильный ответ. Разница местного (солнечного) времени между Воронежем (51,5°с. ш.; 39° в. д.) и Саратовым (51,5°с.ш.; 46°в.д.):

- А. отсутствует, так как оба города расположены в одной часовой зоне
- Б. отсутствует, так как оба города расположены на одной параллели
- В. составляет 28 мин., так как между городами 7° по долготе (1° = 4 мин.)
- Г. составляет 1 час, так как города располагаются в разных часовых зонах

3. Какие искажения отсутствуют на картах?

- А. углов
- Б. направлений
- В. размеров
- Г. форм

4. Определите масштаб плана, если расстояние в 4 км между двумя точками на нем составляет 10 см:

- А. 1:2500
- Б. 1:4000
- В. 1:40000
- Г. 1:25000

5. Наиболее высокие приливы бывают:

- А. в дни равноденствия
- Б. в дни солнцестояния
- В. когда Луна, Земля, Солнце находятся на одной линии
- Г. когда Луна, Земля и Солнце образуют прямой угол

6. Выберите вариант, где правильно указана геохронологическая последовательность (от более древнего к более молодому):

- А. девон, карбон, пермь
- Б. юра, триас, мел
- В. кембрий, силур, ордовик
- Г. четвертичный, палеоген, неоген

7. Какая из форм рельефа образована «внутренними силами» Земли?

- А. карстовая пещера
- Б. бугры пучения
- В. астроблема
- Г. кальдера

8. Какому типу климата России соответствует следующая характеристика: средняя температура воздуха в январе: от -16 °С до -24 °С, в июле: от +16 °С до +21 °С; среднегодовое количество атмосферных осадков 400-600 мм с небольшим летним максимумом.

- А. умеренный морской
- Б. умеренный умеренно-континентальный
- В. умеренный континентальный
- Г. умеренный резко континентальный

9. Выберите вариант, где правильно указаны водные объекты, относящиеся к одному общему бассейну стока:

- А. Селенга, Шилка, Анадырь, оз. Ханка
- Б. Бия, Вилюй, Вычегда, оз. Таймыр
- В. Волхов, Хопёр, Сухона, оз. Ильмень
- Г. Белая, Урал, Кубань, оз. Эльтон

10. Выберите правильное сочетание: «тип почв – природная зона»:
- А. подзолистые почвы - смешанные леса
 - Б. серые лесные почвы - широколиственные леса
 - В. каштановые почвы - лесостепи
 - Г. глеевые почвы - тайга
11. Какой тип земной коры преобладает на острове Мадагаскар?
- А. океанический
 - Б. материковый
 - В. вулканический (островных дуг)
 - Г. рифтогенный
12. Выберите правильное утверждение о месте России в мире:
- А. Россия занимает 1-е место по площади территории, освоение которой возможно без повышенных затрат
 - Б. Ключевская Сопка - самый высокий действующий вулкан в мире
 - В. По численности населения Россия находится во второй десятке стран мира
 - Г. Россия лидирует по количеству государств-сухопутных и морских соседей
13. Укажите правильное сочетание: «участок границы – географические объекты»:
- А. север - Карское море, п-ов Таймыр, мыс Дежнёва, Канада
 - Б. юг - река Амур, горы Алтай, гора Базардюзю, Казахстан
 - В. запад - Балтийское море, Украина, Молдавия, Балтийская коса
 - Г. восток - п-ов Чукотский, о-в Ратманова, Япония, Баренцево море
14. Укажите правильное сочетание: «тектоническая структура – форма рельефа»:
- А. Сибирская платформа - Западно-Сибирская равнина
 - Б. Область каледонской складчатости - Западный Саян
 - В. Балтийский щит - Тиманский кряж
 - Г. Плита молодой платформы - плато Путорана
15. Выберите правильное сочетание: «территория – субъект РФ – природная зона – почва»:
- А. Кольский полуостров - Мурманская область - тундра - серые лесные почвы
 - Б. Прикаспийская низменность - Астраханская область - широколиственные леса - подзолистые почвы;
 - В. Южный Урал - Оренбургская область - степи - чернозём
 - Г. Западно-Сибирская равнина - Курганская область - тайга - дерново-подзолистые почвы
16. Выберите пару народов, которые живут в крупнейшей пустыне мира:
- А. берберы и туареги
 - Б. чукчи и эскимосы
 - В. пигмеи и масаи
 - Г. монголы и буряты
17. Укажите народ России с численностью населения более 1 млн человек:
- А. чувашаи
 - Б. марийцы
 - В. мордва
 - Г. удмурты
18. Какой из перечисленных народов не проживает вдоль сухопутной границы России:
- А. алтайцы
 - Б. осетины
 - В. ханты
 - Г. карелы
19. Республикой в составе России, на территории которой проживают представители мировых религий – буддизма и христианства, является:
- А. Бурятия
 - Б. Башкирия
 - В. Дагестан
 - Г. Якутия
20. В пределах главной полосы расселения расположен город:
- А. Магадан
 - Б. Норильск
 - В. Якутск
 - Г. Иркутск
21. В России городом считается населенный пункт, в котором проживает:
- А. от 1 до 3 тыс чел.
 - В. от 7 до 12 тыс чел.
 - Б. от 3 до 7 тыс чел.
 - Г. от 12 тыс чел. и выше

22. Выберите регион, в котором нет городов-миллионеров:
- А. Западная Сибирь
 - В. Северный Кавказ
 - Б. Северо-Запад
 - Г. Дальний Восток
23. Выберите правильное утверждение о природных ресурсах России.
- А. Россия занимает 1-е место по обеспеченности земельными ресурсами на душу населения
 - Б. Россия занимает 1-е место по площади лесов: 22 % всех лесов мира
 - В. Россия занимает 1-е место по объёму речного стока: 4270 км³
 - Г. Россия занимает 1 -е место по запасам угля
24. Какое утверждение о природных ресурсах России является неверным:
- А. В России располагается 25% мировых запасов древесины, 22% площади лесов планеты
 - Б. По уровню обеспеченности земель на душу населения (11,6 га) Россия занимает 4 место в мире
 - В. Водные ресурсы распределены равномерно по стране. По запасам речного стока Россия уступает только Бразилии
 - Г. Россия занимает первое место в мире по разведанным запасам железных (26%) и никелевых (13%) руд
25. Укажите правильную тройку лидеров среди экономических районов России по добыче угля:
- А. Западносибирский, Дальневосточный, Восточносибирский
 - Б. Западносибирский, Северный, Северокавказский
 - В. Западносибирский, Восточносибирский, Дальневосточный
 - Г. Западносибирский, Восточносибирский, Северный
26. Выберите из нижеперечисленных месторождение нефти:
- А. Ямбургское
 - Б. Ковдорское
 - В. Самотлорское
 - Г. Качканарское
27. Из неисчерпаемых ресурсов на Кольском полуострове используется:
- А. энергия ветра
 - Б. геотермальная энергия
 - В. энергия приливов и отливов
 - Г. солнечная энергия
28. Выберите правильное утверждение о топливной промышленности России:
- А. Россия занимает 1-е место по запасам и объёмам добычи нефти
 - Б. В Западной Сибири добывается около 70 % природного газа России
 - В. Тунгусский - крупнейший угледобывающий бассейн страны
 - Г. В европейской части страны потребление топлива намного больше объёмов его добычи
29. Выберите верное утверждение о факторах размещения электростанций:
- А. АЭС - в районах потребления электроэнергии
 - Б. ТЭС - только у источников дешёвого сырья
 - В. ГЭС - на реках, богатых гидроэнергоресурсами
 - Г. ГеоТЭС - повсеместно
30. В каком регионе доля сельскохозяйственных угодий составляет почти 80% от общей площади территории, а в структуре земельного фонда преобладает пашня:
- А. Ростовская область
 - Б. Калмыкия
 - В. Архангельская область
 - Г. Дагестан

Ответы впишите в таблицу:

№ вопроса	Ответ	
1	A	1
2	A	0
3	A	0
4	B	1
5	B	1
6	B	0
7	B	0
8	B	0
9	B	1
10	B	1
11	B	1
12	B	1
13	A	0
14	B	1
15	B	1
16	B	0
17	B	0
18	B	1
19	B	0
20	P	1
21	C	1
22	C	1
23	P	0
24	P	0
25	P	0
26	P	0
27	B	1
28	B	0
29	B	0
30	B	0

145.

ШИФР 9-1

Всероссийская олимпиада школьников

Муниципальный этап

ФИО Манушкова Елена Ивановна

Дата рождения (дд.мм.гг)

контактный телефон

Наименование образовательного учреждения (полностью, с указанием населенного пункта)

МБОУ "Школа № 2 им. Дэйко В.Ф."

Предмет География

Класс 9

Вас подготовили к олимпиаде (подчеркни нужное) Учитель / сам готовился / репетитор

Если ВАС подготовил учитель - запишите его ФИО _____

Министерство образования Приморского края
Государственное автономное учреждение
дополнительного профессионального образования
Приморский краевой институт развития образования»

Задания муниципального этапа
Всероссийской олимпиады школьников по географии
для 9 класса
2023–2024 учебный год

Теоретический тур

Уважаемый участник олимпиады!

Время выполнения заданий теоретического тура **90 минут**.

Выполнение теоретических (письменных) заданий целесообразно организовать следующим образом:

- не спеша, внимательно прочитайте задание и определите, наиболее верный и полный ответ;
- если Вы отвечаете на задание, связанное с заполнением таблицы ответов, то старайтесь вписывать в нее только те сведения или данные, которые указаны в вопросе;
- после выполнения всех предложенных заданий еще раз удостоверьтесь в правильности выбранных Вами ответов и решений.

При ответе на задания **запрещено** пользоваться учебниками, школьными и прочими атласами,

Максимальная оценка – 70 баллов

Задание 1. Найдите ошибку в логических рядах географических понятий и географических объектов России и мира. Объясните причину выбора «ошибки». Ответы впишите в таблицу.

1. «алмазы» – «мрамор» – «сланцы» – «известняк» – «диатомит»
2. «Ханка» – «Ильмень» – «Баскунчак» – «Телецкое озеро» – «Таймыр»
3. «арктическая пустыня» – «тундра» – «тайга» – «степь» – «пустыня»
4. «сквозница» – «новороссийская бора» – «баргузин» – «шарман» – «гарматный»
5. «Хоккайдо» – «Токайдо» – «Хонсю» – «Сикоку» – «Кюсю»

Номер ряда	Ошибка в логическом ряду	Причина «ошибки»
1	Алмаз	не является материковым

9-1

2	Таймыр	не является озером
3	Арктическая пустыня	климат холодный
4	Сквозница	
5	Токайдо	не является островом

Максимальное количество – 15 баллов

Задание 2. Прочитайте текст и определите пропущенные слова под номерами в скобках. Впишите их в таблицу ответов.

Ещё до нашей эры между Азией и Европой осуществлялась торговля - по (1). Торговля была нерегулярной, а достоверных сведений об азиатских странах почти не было. Постепенно отрывочные сведения о Китае и океане, расположенном на востоке, стали доходить до Европы. Первыми достигли Китая по морю (2), известные своей активной торговой деятельностью. Это случилось не позже XII в. Появление в XIII в. огромной (3) империи, создало условия для относительно безопасных путешествий в Китай по территории Руси и Южной Сибири. Одним из первых европейцев, достигших Китая, был (4). Он даже находился на службе у китайского императора более 20 лет. При этом много путешествуя. В книге, которая была написана по его рассказам, впервые упоминается островное государство Сипанго, которое сейчас известно как (5).

К открытому Тихому океану первым вышел конкистадор (6). При этом он пересек Панамский перешеек в том месте, где берег имел широтное простираение. Не представляя размеров открывшегося перед ним водного пространства, он назвал его (7) море.

В XV в. мореплаватель (8) открыл морской путь в (9). После этого португальцы быстро освоили и колонизировали побережье Индийского океана. В 1512 г. они открыли (10) пролив, который впоследствии стал главной морской дорогой в Тихий океан. Однако потребовалось еще 20 лет, чтобы путешественники вышли на океанический простор. Пока же португальцы занялись тем, что стали ввозить в Европу и продавать товары, ценившийся в Европе на вес золота: корицу, мускатный орех, ваниль, перец, гвоздику. Их везли с Молуккских островов, которые они назвали острова (11). Огромные прибыли португальцев от этой торговли подстегнули испанцев на поиск пути к этим островам с востока. И этот путь был найден во время экспедиции (12). Он открыл пролив из Атлантического океана в Тихий; пролив получил имя первооткрывателя. Были установлены огромные размеры открытого океана. Путешествие через океан прошло в условиях хорошей погоды. Поэтому самый буйный на Земле океан был назван им

Тихим. Не добравшись до Молуккских островов, мореплаватель погиб на островах, которые он назвал Сан-Ласаро. Вскоре они были переименованы в Западные; современное их название (13) острова. После смерти капитана экспедицию возглавил Эль-Кано. На родину вернулся только один из пяти кораблей, участвовавших в экспедиции. Трудности пути через океан сдерживали его освоение. Только через 60 лет пират-капер (14) открыл более безопасный путь в Тихий океан по проливу, который сейчас носит его имя.

В 40-е гг. XVII в. голландец (15) открыл Новую Зеландию и ряд островов Океании.

Самые значительные открытия в Тихом океане сделаны в ходе трех английских экспедиций (16) в 1768–1779 гг. Были открыты восточное побережье Австралии, более 150 островов в Океании, в том числе Гавайские. Наиболее трагическая страница в исследовании Тихого океана связана с гибелью французской экспедиции (17) в 1788 г. Погибли 2 корабля и более 200 человек. В ходе экспедиции были открыты западное побережье Сахалина и северо-восточное Приморье.

Русские землепроходцы впервые вышли к Тихому океану в XVII в. Так, в 1639 г. первым побережья Охотского моря достиг (18). Берегом этого же моря прошёл землепроходец (19), возвращаясь в Якутск с Амура. Первым, кто нашел пролив из Северного Ледовитого океана в Тихий, стал русский путешественник (20).

1.	По Арктическому полю	06
2.		
3.	Российской империи	06
4.		
5.		
6.		
7.		
8.		
9.		
10.		
11.		
12.		
13.		
14.		
15.		
16.		
17.		
18.		

19.	
20.	Верный.

Максимальное количество – 20 баллов

Задание 3. Определите название горной страны на территории России и дополнительные вопросы-подсказки. Ответы впишите в таблицу.

Горная страна, расположенная на побережье самого солёного моря и самого длинного пролива в России, образовалась около 100 млн лет назад на стыке двух литосферных плит. Высшая точка горной страны превышает 2000 м. Климат этой территории характеризуется разнонаправленностью движения воздушных масс в летний и зимний период, поэтому половодье на реках, большинство из которых течёт на запад и относится к бассейну одной из крупнейших рек России, случается во второй половине лета. Название одной из рек стало нарицательным для лесов, в которых темнохвойные породы сочетаются с широколиственными и представителями тропической флоры. Интерес к изучению природы этой горной страны сформировался благодаря публикации материалов советского географа первой трети XX в., в особенности его известного литературного произведения. Его именем назван город в одном из двух субъектов Российской Федерации, на территории которых располагается эта горная страна.

Вопрос	Ответ
Название горной страны	Норвегия 06
Самое солёное море России	Берингово 06
Самый длинный пролив	Мозамбикский пролив 06
Название складчатости	
Название двух литосферных плит	
Название высочайшей вершины	Эльбрус 06
Тип климата	Арктический 06
Одна из крупнейших рек России	Волга 06
Название реки	
Название лесов	
Советский географ-писатель	Владимир Обручев 06
Литературное произведение	
Название 2-х субъектов Российской Федерации	

Максимальное количество – 15 баллов

Задание 4. Определите, о каких российских городах с названием из двух отдельных слов (например, Верхняя Пышма, Мариинский Посад и т.п.) идёт речь в описаниях. Укажите субъект Российской Федерации, на территории которого расположен каждый из городов. Ответы впишите в таблицу.

Описание города с «двойным» названием	Название города	Субъект РФ
Расположен на берегу Финского залива; в 5 км от него находится Ленинградская АЭС	Санкт-Петербург	СЗФО об
Основан в 1571 году по указу Ивана Грозного; расположен в южной части Среднерусской возвышенности. Сейчас крупный центр чёрной металлургии	Усть-Ублинский	об
Получил название благодаря обнаружению на его территории естественных скважин с природным газом, который выходил на поверхность и самовоспламенялся, образуя факелы. Находится на высоте 35 м над ур. м.		
Приполярный город появился вблизи месторождения природного газа. Считается «газовой столицей» России	Уренгой	об
Основан в 1345 г. и является ближайшим к столице городом «Золотого кольца» России; здесь находится Троице-Сергиева лавра (основатель Сергей Радонежский)		
Один из молодых городов на востоке страны (1989 г.); здесь работает крупное предприятие по ремонту, модернизации кораблей с ядерными энергетическими установками	Комсомольск-на-Амуре	об
Город, где собирают грузовики, которые много раз выигрывали ралли «Дакар»	Набережные Челны	об
Древнейший город Русского Севера в месте слияния двух рек, дающих начало самой известной реке Поморья. Резиденция российского Деда Мороза	Великий Устюг	Вологодская область об

Город носит название реки на севере Восточной Европы, протекающей по территории России, Белоруссии и Латвии	Западный Волга об	Тверская область об
Город – «железная столица России»; здесь находится головное предприятие «Уралвагонзавода»	Ижский ТЭГИ об	Свердловская область об

Максимальное количество – 20 баллов

85

Тестовый тур

Уважаемый участник олимпиады!

Время выполнения заданий тестового тура **45 минут**.

Выполнение тестовых заданий целесообразно организовать следующим образом:

- не спеша, внимательно прочитайте тестовое задание;
- определите, какой из предложенных вариантов ответа верный;
- напишите букву, соответствующую выбранному Вами ответу, в Таблицу ниже;
- после выполнения всех предложенных заданий еще раз удостоверьтесь в правильности Ваших ответов;
- если потребуется корректировка выбранного Вами варианта ответа, то неправильный вариант ответа зачеркните крестиком, и рядом напишите новый.

При ответе на тестовые задания **запрещено** пользоваться учебниками, школьными и прочими атласами, а также справочными материалами.

Максимальная оценка – **30 баллов**

1. Выберите путешественника, посетившего следующие географические объекты: уссурийская тайга, Тянь-Шань, Иссык-Куль, Хуанхэ, Лобнор:

- А. Пржевальский Н.М.
- Б. Семёнов-Тянь-Шанский П.П.
- В. Арсеньев В.К.
- Г. Обручев В.А.

2. Выберите правильный ответ. Разница местного (солнечного) времени между Воронежем (51,5°с. ш.; 39° в. д.) и Саратовым (51,5°с.ш.; 46°в.д.):

- А. отсутствует, так как оба города расположены в одной часовой зоне
- Б. отсутствует, так как оба города расположены на одной параллели
- В. составляет 28 мин., так как между городами 7° по долготе (1° = 4 мин.)
- Г. составляет 1 час, так как города располагаются в разных часовых зонах

3. Какие искажения отсутствуют на картах?

- А. углов
- Б. направлений
- В. размеров
- Г. форм

4. Определите масштаб плана, если расстояние в 4 км между двумя точками на нем составляет 10 см:

- А. 1:2500
- Б. 1:4000
- В. 1:40000
- Г. 1:25000

5. Наиболее высокие приливы бывают:

- А. в дни равноденствия
- Б. в дни солнцестояния
- В. когда Луна, Земля, Солнце находятся на одной линии
- Г. когда Луна, Земля и Солнце образуют прямой угол

6. Выберите вариант, где правильно указана геохронологическая последовательность (от более древнего к более молодому):

- А. девон, карбон, пермь
- Б. юра, триас, мел
- В. кембрий, силур, ордовик
- Г. четвертичный, палеоген, неоген

7. Какая из форм рельефа образована «внутренними силами» Земли?

- А. карстовая пещера
- Б. бугры пучения
- В. астроблема
- Г. кальдера

8. Какому типу климата России соответствует следующая характеристика: средняя температура воздуха в январе: от -16 °С до -24 °С, в июле: от +16 °С до +21 °С; среднегодовое количество атмосферных осадков 400-600 мм с небольшим летним максимумом.

- А. умеренный морской
- Б. умеренный умеренно-континентальный
- В. умеренный континентальный
- Г. умеренный резко континентальный

9. Выберите вариант, где правильно указаны водные объекты, относящиеся к одному общему бассейну стока:

- А. Селенга, Шилка, Анадырь, оз. Ханка
- Б. Бия, Вилюй, Вычегда, оз. Таймыр
- В. Волхов, Хопёр, Сухона, оз. Ильмень
- Г. Белая, Урал, Кубань, оз. Эльтон

10. Выберите правильное сочетание: «тип почв – природная зона»:

- А. подзолистые почвы - смешанные леса
- Б. серые лесные почвы - широколиственные леса
- В. каштановые почвы - лесостепи
- Г. глеевые почвы - тайга

11. Какой тип земной коры преобладает на острове Мадагаскар?

- А. океанический
- Б. материковый
- В. вулканический (островных дуг)
- Г. рифтогенный

12. Выберите правильное утверждение о месте России в мире:

- А. Россия занимает 1-е место по площади территории, освоение которой возможно без повышенных затрат
- Б. Ключевская Сопка - самый высокий действующий вулкан в мире
- В. По численности населения Россия находится во второй десятке стран мира
- Г. Россия лидирует по количеству государств-сухопутных и морских соседей

13. Укажите правильное сочетание: «участок границы – географические объекты»:

- А. север - Карское море, п-ов Таймыр, мыс Дежнёва, Канада
- Б. юг - река Амур, горы Алтай, гора Базардюзю, Казахстан
- В. запад - Балтийское море, Украина, Молдавия, Балтийская коса
- Г. восток - п-ов Чукотский, о-в Ратманова, Япония, Баренцево море

14. Укажите правильное сочетание: «тектоническая структура – форма рельефа»:

- А. Сибирская платформа - Западно-Сибирская равнина
- Б. Область каледонской складчатости - Западный Саян
- В. Балтийский щит - Тиманский кряж
- Г. Плита молодой платформы - плато Путорана

15. Выберите правильное сочетание: «территория – субъект РФ – природная зона – почва»:

- А. Кольский полуостров - Мурманская область - тундра - серые лесные почвы
- Б. Прикаспийская низменность - Астраханская область - широколиственные леса - подзолистые почвы;

В. Южный Урал - Оренбургская область - степи - чернозём

Г. Западно-Сибирская равнина - Курганская область - тайга - дерново-подзолистые почвы

16. Выберите пару народов, которые живут в крупнейшей пустыне мира:

- А. берберы и туареги
- Б. чукчи и эскимосы
- В. пигмеи и масаи
- Г. монголы и буряты

17. Укажите народ России с численностью населения более 1 млн человек:

- А. чувашаи
- Б. марийцы
- В. мордва
- Г. удмурты

18. Какой из перечисленных народов не проживает вдоль сухопутной границы России:

- А. алтайцы
- Б. осетины
- В. ханты
- Г. карелы

19. Республикой в составе России, на территории которой проживают представители мировых религий – буддизма и христианства, является:

- А. Бурятия
- Б. Башкирия
- В. Дагестан
- Г. Якутия

20. В пределах главной полосы расселения расположен город:

- А. Магадан
- Б. Норильск
- В. Якутск
- Г. Иркутск

21. В России городом считается населенный пункт, в котором проживает:

- А. от 1 до 3 тыс чел.
- В. от 7 до 12 тыс чел.
- Б. от 3 до 7 тыс чел.
- Г. от 12 тыс чел. и выше

22. Выберите регион, в котором нет городов-миллионеров:
- А. Западная Сибирь
 - В. Северный Кавказ
 - Б. Северо-Запад
 - Г. Дальний Восток
23. Выберите правильное утверждение о природных ресурсах России.
- А. Россия занимает 1-е место по обеспеченности земельными ресурсами на душу населения
 - Б. Россия занимает 1-е место по площади лесов: 22 % всех лесов мира
 - В. Россия занимает 1-е место по объёму речного стока: 4270 км³
 - Г. Россия занимает 1 -е место по запасам угля
24. Какое утверждение о природных ресурсах России является неверным:
- А. В России располагается 25% мировых запасов древесины, 22% площади лесов планеты
 - Б. По уровню обеспеченности земель на душу населения (11,6 га) Россия занимает 4 место в мире
 - В. Водные ресурсы распределены равномерно по стране. По запасам речного стока Россия уступает только Бразилии
 - Г. Россия занимает первое место в мире по разведанным запасам железных (26%) и никелевых (13%) руд
25. Укажите правильную тройку лидеров среди экономических районов России по добыче угля:
- А. Западносибирский, Дальневосточный, Восточносибирский
 - Б. Западносибирский, Северный, Северокавказский
 - В. Западносибирский, Восточносибирский, Дальневосточный
 - Г. Западносибирский, Восточносибирский, Северный
26. Выберите из нижеперечисленных месторождение нефти:
- А. Ямбургское
 - Б. Ковдорское
 - В. Самотлорское
 - Г. Качканарское
27. Из неисчерпаемых ресурсов на Кольском полуострове используется:
- А. энергия ветра
 - Б. геотермальная энергия
 - В. энергия приливов и отливов
 - Г. солнечная энергия
28. Выберите правильное утверждение о топливной промышленности России:
- А. Россия занимает 1-е место по запасам и объёмам добычи нефти
 - Б. В Западной Сибири добывается около 70 % природного газа России
 - В. Тунгусский - крупнейший угледобывающий бассейн страны
 - Г. В европейской части страны потребление топлива намного больше объёмов его добычи
29. Выберите верное утверждение о факторах размещения электростанций:
- А. АЭС - в районах потребления электроэнергии
 - Б. ТЭС - только у источников дешёвого сырья
 - В. ГЭС - на реках, богатых гидроэнергоресурсами
 - Г. ГеоТЭС - повсеместно
30. В каком регионе доля сельскохозяйственных угодий составляет почти 80% от общей площади территории, а в структуре земельного фонда преобладает пашня:
- А. Ростовская область
 - Б. Калмыкия
 - В. Архангельская область
 - Г. Дагестан

10. Ответы впишите в таблицу:

№ вопроса	Ответ
1	B 06
2	B 1
3	b 1
4	B 1
5	B 1
6	A 1
7	Г 1
8	B 1
9	Б 1
10	Б 1
11	B 0
12	Г 1
13	Б 1
14	Б 1
15	B 1
16	A 1
17	A 1
18	B 1
19	A 1
20	Г 1
21	Г 1
22	B 0
23	Г 0
24	B 1
25	A 1
26	B 1
27	A 0
28	A 0
29	A 1
30	A 1

945